

Asianumero: 244Dno-2021-46
Maisema- ja kulttuuriympäristövaikutusten arviointi
Hyväksymisvaihe 21.2.2023

Pirilän asemakaava Maisema- ja kulttuuriympäristövaikutukset



Sisältö

	Maisema- ja kulttuuriympäristövaikutusten arviointi	1
1	TAUSTAA	3
1.1	Alueen rajaus	4
1.2	Selvityksen tarkoitus	4
1.3	Selvityksen lähtötiedot	5
2	KULTTUURIYMPÄRISTÖ.....	6
2.1	Kulttuuriympäristö ja sen ominaispiirteet	6
2.2	Arvoalueet ja –kohteet	13
3	MAISEMA	26
3.1	Maisema ja sen ominaispiirteet.....	26
3.2	Kiiesmetsä	32
3.3	Maisemapellot	32
4	VAIKUTUSTEN ARVIOINTI.....	34
4.1	Vaikutukset rakennettuun kulttuuriympäristöön.....	34
4.2	Vaikutukset kulttuurimaisemaan.....	36
4.3	Vaikutukset arkeologiseen kulttuuriperintöön.....	37
4.4	Vaikutukset perinnebiotooppeihin	37
5	JOHTOPÄÄTÖKSET – OLENNAISET VAIKUTUKSET JA NIIDEN VÄHENTÄMINEN.....	38
5.1	Yhteenvedo olennaisista vaikutuksista.....	38
5.2	Vaikutusten vähentäminen.....	39

1 TAUSTAA

Pirilän alue on vuosisatojen ajan ollut ihmisen toiminnan vaikutuksen alaisena. Monivaiheisen historiansa aikana alue on kokenut monia muutoksia, yhtä tällaista muutosta viitoittaa vireillä oleva asemakaavan muutos.

Maisema- ja kulttuuriympäristövaikutusten arviointi liittyy Kempeleen asemakaavan muutokseen Pirilän alueella. Kaavamuutosalueella ja sen vaikutusalueella on monenlaisia luonto-, maisema- ja kulttuuriympäristöarvoja. Alue rajautuu historialliseen tielinjaukseen. Alueella ja sen lähiympäristössä on valtakunnallisesti, maakunnallisesti ja paikallisesti arvokasta rakennettua kulttuuriympäristöä.

Suunnittelualue sijaitsee Kempeleen Ollilassa ja rajautuu Piriläntiehen, Kirkkopolkuun, Kirkkotiehen, Hovintiehen, Tuomitiehen sekä Kiiesmetsään. Komeetantien jatke ulottuu Kiiestien ja Hovintien väliselle alueelle ja siitä edelleen pellon ylitse Eteläsuomentiehen saakka. Suunnittelualueen pinta-ala on noin 29 hehtaaria.

Kaavan tarkoitus on osoittaa Pirilän peltojen alueelle asumista kunnan sekä ammattioppilaitoksen tarpeisiin, osoittaa Pirilätalolle mahdollistavampi käyttötarkoitus, selvittää ja osoittaa merkittävät luonto- ja virkistyskohteet, osoittaa Kirkkotien ja Hovintien läheiselle alueelle keskustaan välittömästi liittyvää kerrostalorakentamista ja mahdollistaa yleiskaavan mukainen poikittaisyhteys Komeetantieltä Piriläntielle. Lisäksi kaavassa tutkitaan alueella olemassa olevan rakennetun kulttuuriympäristön suojelumerkintöjen tarve sekä tuleva käyttötarkoitus.

Asemakaavamuutoksen suunnittelusta vastaa Kempeleen kunta. Maisema- ja kulttuuriympäristövaikutusten arviointi on tavanomaista kaavoitukseen liittyvää vaikutusten arviointia, mutta on laadittu omaksi liitteekseen aiheen monitahoisuuden vuoksi. Selvitys on laadittu teknisten palvelujen kaavoitusyksikössä.

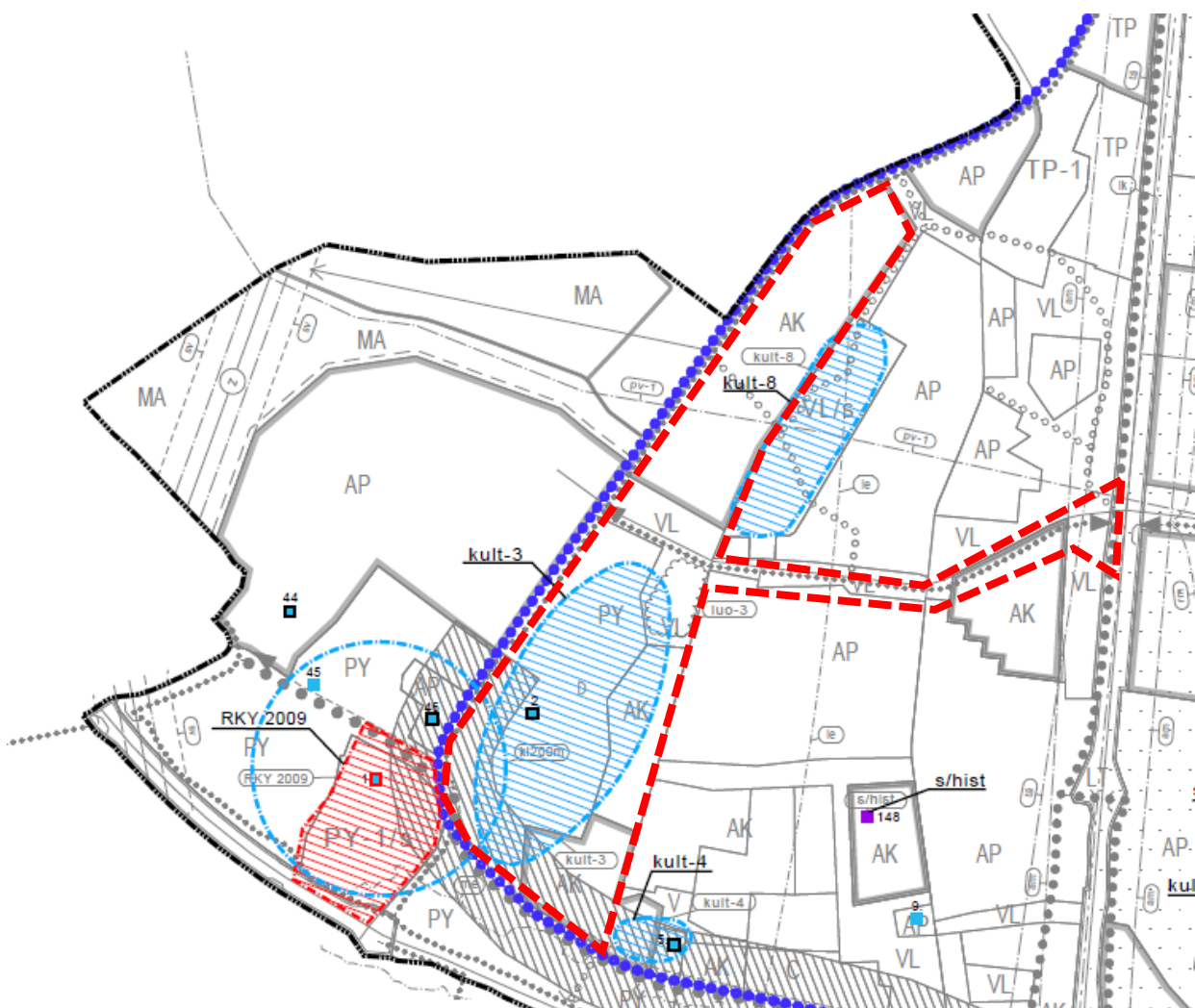
Kulttuuriympäristövaikutusten arvioinnissa keskeisiä lähteitä ovat olleet alueelle laaditut kulttuuriympäristöselvitykset ja inventoinnit sekä alueella voimassa olevat asema- ja yleiskaavat selvityksineen ja liiteaineistoineen. Lähteet on esitetty lähtötietoluettelossa. Vaikutuksia on arvioitu myös paikan päällä maastokäynneillä 25.5.2019, 12.9.2021 ja 5.5.2022.

1.1 Alueen rajaus

Pirilän asemakaavan maisema- ja kulttuuriympäristövaikutukset –selvitys liittyy Kempeleen asemakaavan muutokseen kortteleissa 1020 ja 1036 ja ehdotusvaiheessa myös korttelissa 1051.

Kulttuuriympäristöselvitys koskee Pirilän asemakaavamuutoshankkeen alueella ja sen vaikutusalueella olevia rakennetun kulttuuriympäristön kohteita ja maisema-alueita.

Kaavamuutosalueella sijaitseva tunnistettu kulttuuriympäristö, johon kaavamuutoksen vaikutuksia tutkitaan, koostuu suppeimmillaan vanhan Pirilän rakennuksista (2), laajimmillaan siihen kuuluu myös Pirilänlammen, Pirilätalon ja oppilaitosrakennusten alue puutarhoineen (kult-3). Vaikutusten arvioinnissa sivutaan myös kaavamuutoksen vaikutuksia Piriläntien historialliseen tielinjaukseen (sininen palloviiva), Kirkonmäkeen (1 ja kult-1) ja viereisiin Heiko-Junttilan (46) tilaan ja Kempeleen kotiseutumuseon alueeseen (5 ja kult-5) sekä maisema-alueisiin (maisemapellot ja Kiiesmetsä kult-8) ja näkyymiin niille.



Ote Taajaman osayleiskaavan 2040 teemakartasta 6. Kulttuurihistorialliset kohteet.

1.2 Selvityksen tarkoitus

Tässä selvityksessä kuvataan Pirilän asemakaavamuutosalueella ja se vaikutuspiirissä olevia rakennetun kulttuuriympäristön kohteiden ominaispiirteitä ja arvioidaan Pirilän asemakaavaluonnoksen vaikutuksia kulttuuriympäristöön (rakennettuun kulttuuriympäristöön, arkeologiseen kulttuuriperintöön,

kulttuurimaisemaan ja perinnemaisemiin). Vaikutusten arvioinnissa huomioidaan erityisesti asemakaavan vaikutukset arvoalueisiin ja -kohteisiin. Arvioinnin pohjalta on pohdittu toimenpiteitä vaikutusten ja niiden merkittävyyden vähentämiseksi. Ne huomioidaan asemakaavan jatkosuunnittelussa.

1.3 Selvityksen lähtötiedot

- Pohjois-Pohjanmaan rakennettu kulttuuriympäristö 2015 –inventointi, Pohjois-Pohjanmaan liitto 2015: <https://www.pohjois-pohjanmaa.fi/kehittaminen/maakuntakaava/2-vaihemaakuntakaava-lainvoimainen/>
- Lakeuden äärellä, kaupungin naapurina – Kempeleen kulttuuriympäristöohjelma 2008: https://www.kempele.fi/media/tiedostot/kunta-ja-hallinto/saannot-ja-suunnitelmat/lakeuden_aarella.pdf ja siihen sisältyvä Kempeleen rakennuskantainventointi, Kulttuurintutkijain osuuskunta Aura 2005
- Pohjois-Pohjanmaan kulttuurihistoriallisesti merkittävät kohteet, Pohjois-Pohjanmaan seutukaavaliitto 1993
- Pirilän tila – Kempeleen kaunotar Historiaa, kuntoarvio ja korjaussuunnitelma, Jaana Tiikkaja 2010, Oulun yliopisto, Arkkitehtuurin osasto
- Pohjanmaan rantatie Pohjois-Pohjanmaalla, Inventointi, Aimo Kehusmaa, Oulu 2000 / Pohjois-Pohjanmaan liitto ja Tielaitoksen Oulun tiepiiri
- Pirilän kartanon alueen arkeologinen tarkkuusinventointi, Museovirasto, Arkeologiset kenttäpalvelut 2022
<https://www.kyppi.fi/to.aspx?id=112.1000045320>
- Kempeleen Taajaman osayleiskaava 2040: <https://www.kempele.fi/asuminen-ja-ymparisto/suunnitelmapankki/yleiskaavahankkeet/taajaman-osayleiskaava-2040.html>
- <https://www.kempele.fi/asuminen-ja-ymparisto/suunnitelmapankki/asekaavahankkeet/pirilan-alue.html> : Maisema-analyysi, Viherympäristöanalyysi, Kempeleen kunta 2021
- <https://www.kempele.fi/asuminen-ja-ymparisto/suunnitelmapankki/asekaavahankkeet/kirkonseudun-asuinalue.html> : Kulttuuriympäristövaikutusten arviointi, Kirkonseudun asemakaavan muutos ja laajennus, 3.11.2018, Sweco Ympäristö Oy, Oulu
- Ouluseutu SARJA No:7, Oulun kaupunkiseudun maisemarakenne 1998, Liitteet 1.Maisematyypit (1065/01), 2.Korkokuvatyypit (1065/02)
- <http://www.rky.fi/>
- <https://fi.wikipedia.org/wiki/Matkailutie>
- <https://vanhatkartat.fi/>
- Kulttuuriympäristö vaikutusten arvioinnissa, Suomen ympäristö 14/2013, Ympäristöministeriö, Helsinki 2013

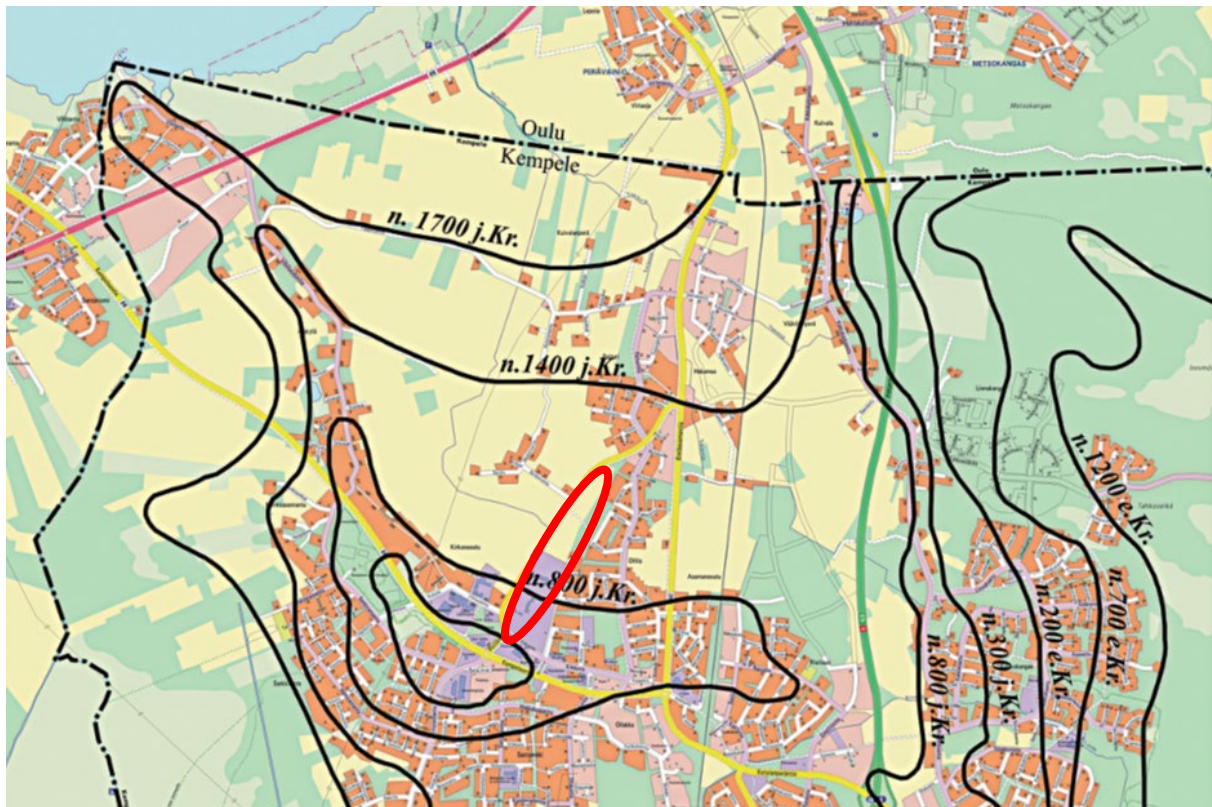


2 KULTTUURIYMPÄRISTÖ

2.1 Kulttuuriympäristö ja sen ominaispiirteet

Kulttuuriympäristöllä tarkoitetaan ympäristöä, jonka ominaispiirteet ilmentävät kulttuurin vaiheita sekä ihmisen ja luonnon vuorovaikutusta. - - Kulttuuriympäristö muodostuu eri-ikäisistä ja eri mittakaavan tekijöistä, kohteista ja alueista. Kulttuuriympäristöä hahmotetaan usein näkökulman ja tarkastelukohteen mukaan ja puhutaankin sen eri ulottuvuuksista: kulttuurimaisemasta, rakennetusta kulttuuriympäristöstä, muinaisjäännöksistä tai arkeologisesta kulttuuriperinnöstä ja perinnebiotoopeista tai -maisemista. Kulttuuriympäristön kokonaisuudessa nämä osatekijät esiintyvät vierekkäin ja sisäkkäin sekä ajallisesti kerrostuneina. (Kulttuuriympäristö vaikutusten arvioinnissa, Ympäristöministeriö 2013)

Asemakaavamuutoksen kohdealue on maannousemisrannikkoa, joka on paljastunut merestä noin 800 jKr. Siitä lähtien alue on ollut ihmistoiminnan vaikutuksen alaisena. Vielä kivikaudella Kempeleen maa-alue on ollut meren peitossa. Jääkauden moreenista muotoilema Kempeleenharju nousi saareksi mantereen edustalle yli 2000 vuotta sitten. Pian sen jälkeen alueelle saapui hylkeitä metsästäviä ja kalastelevia asukkaita Linnakankaan alueelle. Sen jälkeen maa on kohonnut noin metrin sadassa vuodessa. Ajanlaskun alussa, varhaismetallikauden lopulla, meren ranta on ollut Kempeleessä suurin piirtein korkeustasolla + 20 m. Asemakaava rajoittuu vyöhykkeelle, jossa maaston korkeus on noin + 6 – 13 metrin korkeudella merenpinnasta. Suunnittelualue on vielä 70 vuotta sitten rajautunut avariin peltolakeuksiin ja entisiä rantoja myötäilevään Pohjanmaan rantatiehen. Olevalla suunnittelualueella on muinaismuistolain (295/1963) suojelema kiinteä muinaisjäännös *Pirilä* (muinaisjäännöstunnus 1000045320).



Maankohoaminen Kempeleessä, Kempeleen kulttuuriympäristöohjelman ”Lakeuden äärellä, kaupungin naapurina” mukaan. Kaavamuutosalue on osoitettu karttaan ympyrällä.

Kempeleen vanhimmat rakennuspaikat ovat sijoittuneet alueen eteläosaan Kempeleenharjun läheisyyteen ja saarekkeisiin peltojen keskelle. Historiallisen ajan kiinteiksi muinaisjäännöksiksi katsotaan sellaiset 1700-

luvun puoltaväliä vanhemmat autoituneet talonpaikat, jotka eivät enää ole käytössä. Edelleen asuttuna olevat talonpaikat ovat niin kutsuttuja muita kulttuuriperintökohteita. Tällaisena historiallisen ajan kiinteänä muinaisjäännöksenä Pirilä (asuinpaikat, historiallinen) on merkitty kulttuuriympäristörekisteriin syksyllä 2022 alueelle tehdyn arkeologisen tarkkuusinventoinnin perusteella, linkki kohteen sivulle:


<https://www.kyppi.fi/to.aspx?id=112.1000045320>

Kempele
1000045320

kiinteä muinaisjäännös

Pirilä

← + - ↻



Tyyppi: asuinpaikat yksinäistalot

Ajoitus: historiallinen

Paikkatieto-
selite: Keskipiste

Z/m.mpy alin: 11,00
Z/m.mpy ylin: 12,00

[← takaisin](#)

Koordinaatit

ETRS-TM35FIN P: 7200100 I: 428489
YKJ P: 7203114 I: 3428632
ETRS89/WGS84 Lat: 64,91736680° Lon: 25,48810014°
ETRS89/WGS84 Lat: 64° 55,0420' Lon: 25° 29,2860'
ETRS89/WGS84 Lat: 64° 55' 2,5205" Lon: 25° 29' 17,1605"

Kuvaus

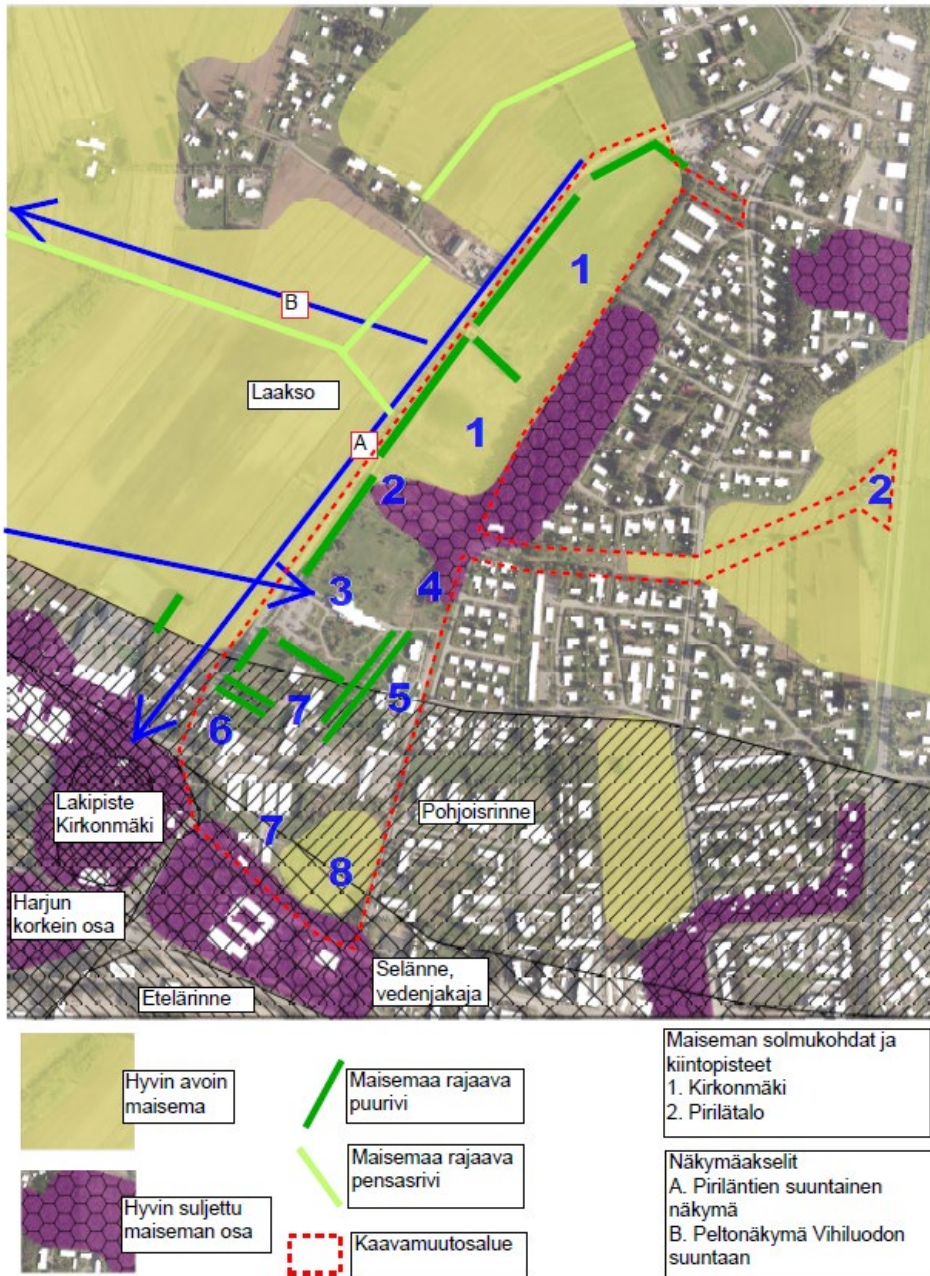
Pirilän talo mainitaan ensimmäisen kerran vuodelta 1653 peräisin olevassa kartassa, ja maakirjassa talo mainitaan vuonna 1654. Vuoden 1707 maakirjakartassa, vuosilta 1756-1757 peräisin olevissa isojakokartoissa ja Wallenborgin tiekartassa (v.1785) Pirilän tilan tontti on merkitty Vanhan Pirilän alueen pihapiiriin, nykyisen Piriläntien itäpuolelle.

Pirilän pihapiirissä toteutettiin vuonna 2022 tarkkuusinventointi, jonka yhteydessä tontin länsireunasta aittojen alueelta sekä pitkän piharakennuksen itä- ja pohjoispuolelta tavattiin vanhoja kulttuurikerroksia. Osalla aluetta on sijainnut vanhempi päärakennus sekä mahdollisesti vielä 1840-luvun pitäjänkarttaan merkitty rakennus. Muinaisjäännösalueella sijaitsevan vanhempiin rakennuksiin liittyvän purkukerroksen alla tavattiin näitä kerrostumia vanhempia kulttuurikerroksia.

Muun pihapiirin alueelta ei havaittu ehyitä kulttuurikerroksia tai rakenteita, joskin alueella on tapahtunut runsaasti kerrosten sekoittumista, mikä kertoo alueen kerroksellisesta ja pitkästä käyttöhistoriasta.

Luonti: 4.10.2022 Viimeisin muutos: 9.11.2022

Ote kohdekortista Pirilä 1000045320 / kyppi.fi



Maisema-analyysikartta osoittaa, miten kaavamuutosalue koostuu ominaispiirteiltään erilaisista alueista.

Pohjoinen alue sulkee sisäänsä kaksi viljelyksessä olevaa pyörätien katkaisemaa ja Kiiesmetsän ja puurivien reunustamaa peltoaluetta (1).

Kaavamuutosalueeseen kuuluu Piriläntieltä Eteläsuomentielle ulottuva poikkikatuvarauksen alue, joka on länsireunasta lehtipuuvaltaista umpeen kasvavaa peltoa ja itäreunasta viljeltyä peltoa (2).

Eteläinen alue sisältää Pirilätalon ja sen lähialueet (3), Pirilälammen ympäröivine

metsiköineen (4), Kempeleenkartanon vuokrakerrostalojen alueen (5), vanhan Pirilän alueen (6), oppilaitoksen asuntolarakennusten, Opinkukka-myymän, lämpökeskuksen, puistohallin, kasvihuoneiden ja kierrätyskeskuksen täyttämän alueen (7), sekä kesannolla olevan pellon ja omena- ja ruusutarhojen alueen (8).

Alue on ominaispiirteiltään pitkälti rakennettua, eri ikäistä rakennuskantaa ja puutarhamaisia alueita sisältävää aluetta.



1. Pohjoispuolen pellot. 2. Poikkikyhteyden kohta kuvattuna Pirilätieltä itään.



3. Pirilätalo ympäristöineen, 5. Kempeleenkartanon rakennukset oikealla. 4. Pirilänlampi.



6. Vanhan Pirilän pihapiiri. 7. Osa kasvihuoneista ja asuntolarakennuksista on jo purettu.



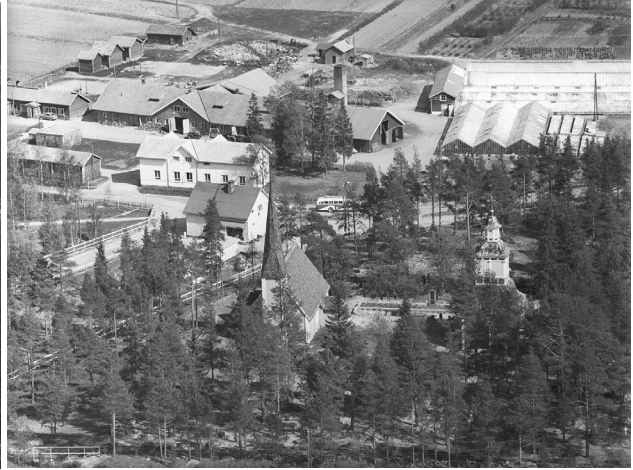
8. Hedelmäpuita samana päivänä 12.9.2021 rakennusten välissä suojassa ja avomaalla.



Pirilän alue Kirkonmäen suunnasta kuvattuna (Viistoilmakuvaus 2020 / Rönikuvaus)



Pirilän alue idästä (OSEKK:n, nykyisen OSAO:n aineistoa 2018).



Valokuvia Pirilän alueesta vuodelta 1960 (Suomen Ilmakuva Oy). Näkymiä lännestä päin.



Valokuvia Pirilän alueesta vuodelta 1960. Näkymiä lännestä ja etelästä.



Valokuvia Pirilän alueesta vuodelta 1960. Näkymiä pohjoisesta.



Valokuvia Pirilän alueesta vuodelta 1960. Näkymiä etelästä.



16.3.1964. Kempeleen puutarhurikoulun rakennuksia (Kalevan arkisto). Kirkosta vasemmalla oleva valkoinen Pirilän rakennus tuhoutui pakkasyönä tulipalossa.



16.6.1940. Oulunsalon tienristeys Kempeleessä ja 19.7.1963. Kempeleen puutarhurikoulun alue (Kalevan arkisto).

2.2.1 Pirilän alue

Pirilä-niminen talo on sijainnut Kempeleessä jo 1600-luvun alussa. Tiilisen päärakennuksen on rakennuttanut Isak Pirilä 1885. Aikanaan se on kuulunut Kempeleen komeimpiin taloihin muodostaen ympärillä olevine talousrakennuksineen kartanomiljöön. Jäljellä on yhä puistomainen pihapiiri, jonka kolme sivua rajaavat tiilinen asuinrakennus ja kolme aittaa 1800-luvulta sekä sementtitiilinen navetta ja ulkorakennus 1900-luvun alusta. Pirilässä on toiminut osuusmeijeri, sikala ja sota-aikana kranaattitehdas. Tilalla on pidetty Karjakkokoulua ja vuodesta 1952 lähtien Kempeleen Puutarhurikoulua, joka on laajentunut myöhemmin maatalousoppilaitokseksi ja on kuulunut Oulun seudun luonnonvara-alan oppilaitokseen. Sikalaan rakennetussa Konekoulussa on 1956 alkaen opeteltu maatalouskoneiden korjausta. 1950-luvulta lähtien koululla on ollut myös Kempeleen kunnan paloasema. Vanhaa tilaa nykyisin ympäröivä suurikokoinen ja lajeiltaan monipuolinen puisto on peräisin 1950-70 –luvuilta. Pihapiirin ympärille on rakennettu vuosien myötä useita oppilaitosrakennuksia, vuonna 1996 valmistui koulun uusin päärakennus puistoineen ja kattopuutarhoineen Pirilän tilan rakennusten pohjoispuolelle. Rakennus on Arkkitehtitoimisto Harmainen & Prokkola suunnittelema näyttävä yleinen rakennus, jonka Piriläsali on runsaassa konsertti- ja tapahtumakäytössä.



Pirilä 1. Asuinrakennus 2. Navetta 3. Ulkorakennus 4.-6. Aitta



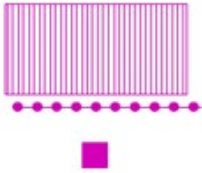
[Ote inventointikortista ja Kempeleen ortoilmakuvasta 2019.](#)

Pirilä on maakunnallisesti arvokas kulttuuriympäristön alue ja sen läheisyydessä sijaitsevat maakunnallisesti arvokas Junntilan tila, maakunnallisesti arvokas kotiseutumuseon alue sekä valtakunnallisesti arvokas Kempeleen kirkonmäen ympäristö. Alue on monikerroksellinen ja historiallinen kokonaisuus, jolla on myös luonto- ja maisema-arvoja.

Nykyään tila on pääosin Kempeleen kunnan omistuksessa. Kunta käyttää myös Pirilätaloa ja sen ympäristöä Kirkonkylän koulun väistötiloina ja on aloittanut omistuksessaan olevien sisäilmaongelmaisten asuntolarakennusten purkamisen ja kasvihuoneiden myymisen. Kunta on tehnyt vanhoihin rakennuksiin kuntotutkimuksia ja tutkii alueelle uutta käyttötarkoitusta työryhmien ja asemakaavaprosessin kautta.

Pohjois-Pohjanmaan maakuntakaava

Pohjois-Pohjanmaan 2-vaihemaakuntakaavassa on osoitettu Maakunnallisesti arvokkaan rakennetun kulttuuriympäristön kohteeksi kohteet 8. (Heiko)Junttila ja 14. Maatalousoppilaitos Pirilä (kunnan rakennuskantainventoinnissa kohteet esiintyvät numeroilla 46 ja 2.) sekä numerolla 3. Pohjanmaan rantatie.



MAAKUNNALLISESTI ARVOKAS RAKENNETTU KULTTUURIYMPÄRISTÖ

Merkinnällä osoitetaan maakunnallisesti arvokkaat aluemaiset rakennetut kulttuuriympäristöt ja tieosuudet. Osa kohteista ei näy kaavakartalla; luettelo kaikista maakunnallisesti arvokkaista rakennetuista kulttuuriympäristöistä ja -kohteista on esitetty kaavaselostuksen liitteissä 4 ja 5.

Suunnittelumääräykset: Alueiden käytön suunnittelussa tulee edistää kulttuuriympäristön maakunnallisten arvojen säilymistä. Yksityiskohtaisemmassa kaavoituksessa on otettava huomioon rakennettu kulttuuriympäristö ja sen ominaislaatu. Suunnittelussa tulee erityisesti kiinnittää huomiota *Pohjois-Pohjanmaan rakennettu kulttuuriympäristö 2015* –selvitykseen kirjattuihin arvoihin ja ominaispiirteisiin.

Kempeleen Taajaman osayleiskaava 2040

Taajaman osayleiskaavassa 2040 Pirilän vanhojen rakennusten muodostama pihapiiri on osoitettu sinisellä neliöllä ja numerolla 2 maakunnallisesti merkittäväksi kulttuurihistorialliseksi kohteeksi. Myös kohteet 5 Kotiseutumuseo, 44 Junttila ja 45 Heiko (Junttila) sijaitsevat kaavamuuotosalueen lähistöllä. Junttilan ja Heiko (Junttilan) kohteiden väliin sijoittuu myös kohde 45 Kirkonkylän koulu, käsityösali, Vihiluodontie 585, joka on yleiskaavaprosessissa arvotettu paikallisesti merkittäväksi kulttuurihistorialliseksi kohteeksi.

23.

MAAKUNNALLISESTI MERKITTÄVÄ KULTTUURIHISTORIALLINEN KOHDE

Kulttuurihistoriallisesti merkittäviä kohteita ja niiden ympäristöä tulee hoitaa siten, että niiden arvo säilyy. Ulkoasua tai pihapiiriä muuttavia toimenpiteitä suunniteltaessa tulee pyytää museoviranomaisen lausunto. Julkisivukorjauksessa on suositeltavaa käyttää alkuperäisiä tai niitä vastaavia materiaaleja ja rakennusosia. Kohteen purkamisen edellyttää MRL 127§:n mukaista purkamislupaa. Kohdeluettelo perustuu Pohjois-Pohjanmaan museon suorittamaan maastokäyntiin 28.3.2017 ja Kempeleen kulttuuriympäristöohjelmaan "Lakeuden äärellä, kaupungin naapurina" ja kohteiden numerointi on kulttuuriympäristöohjelman mukainen.

Kohteiden 2 - - - osalta on otettava huomioon, että mikäli maankäyttö olennaisesti muuttuu kaavan mahdollistamalla tavalla tai niiden alueelle muuten suunnitellaan käyttötarkoitukseltaan nykyisestä poikkeavaa maankäyttöä, tulee selvittää, onko suunnitelmilla tai hankkeilla vaikutusta arkeologiseen kulttuuriperintöön.

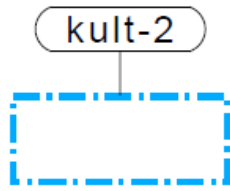
2 Maatalousoppilaitos Pirilä, Piriläntie 145

5 Kotiseutumuseo Marttila (Kunnanmartti), Kirkkotie 18

44 Junttila, Vihiluodontie 563

46 Heiko (Junttila), Piriläntie 166

Taajaman osayleiskaavassa 2040 Pirilän **puutarhaoppilaitoksen alue** on osoitettu kaavarajauksella, numerolla 3 ja merkinnällä Kulttuurihistoriallisesti merkittäväksi alueeksi (kult-3). Alueella oleva Pirilän lampi on luonnon monimuotoisuuden kannalta erityisen tärkeä alue (luo-3). Alueelta saattaa löytyä uhanalaista kasvillisuutta.



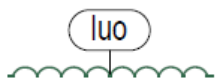
kult-2

KULTTUURIHISTORIALLISESTI MERKITTÄVÄ ALUE. Alueen mahdollisen täydennysrakentamisen tulee tukea kulttuuriympäristöarvojen säilymistä. Numerointi viittaa Kempeleen kulttuuriympäristöohjelmaan "Lakeuden äärellä, kaupungin naapurina".

3. Pirilän puutarhaoppilaitoksen alue (mk)

4. Kunnanmartti, kotiseutumuseo (mk)

8. Kiiesmetsä Ollilan alueella



luo

LUONNON MONIMUOTOISUUDEN KANNALTA ERITYISEN TÄRKEÄ ALUE.

Uhanalaisen lajin esiintymisalue taikka metsä- tai vesilain mukainen arvokas elinympäristö tai muu arvokas elinympäristö. Aluetta ei saa muuttaa niin, että uhanalaisen lajin tai alueen ominaispiirteiden säilyminen vaarantuu. Maisemaa muuttavaa toimenpidettä ei saa suorittaa ilman maisematyölupaa (toimenpiderajoitus MRL 128§, 43.2§).

luo-3 Pirilän lampi lähiympäristöineen (uhanalaisen lajin elinympäristö)

Kempeleen kulttuuriympäristöohjelma

Kempeleen kulttuuriympäristöohjelmassa Pirilä kuvataan keitaaksi Kempeleen sydämessä: *Pirilän tilan merkitystä Kempeleen kulttuuriympäristölle ei voi korostaa liikaa. Alueen länsireunalla kulkee Piriläntie, joka on osa vanhaa Pohjanmaan rantatietä. Sen toisella puolella sijaitsee vanha Junntilan tila, vanha kirkko, Kirkkopuisto sekä Kirkonkylän koulukeskus. Tila kuuluu Kirkonseudun vanhaan rakennuskantaan ja kirkolta Vihiluotoon kulkevan vanhan tien raittikokonaisuuteen.*

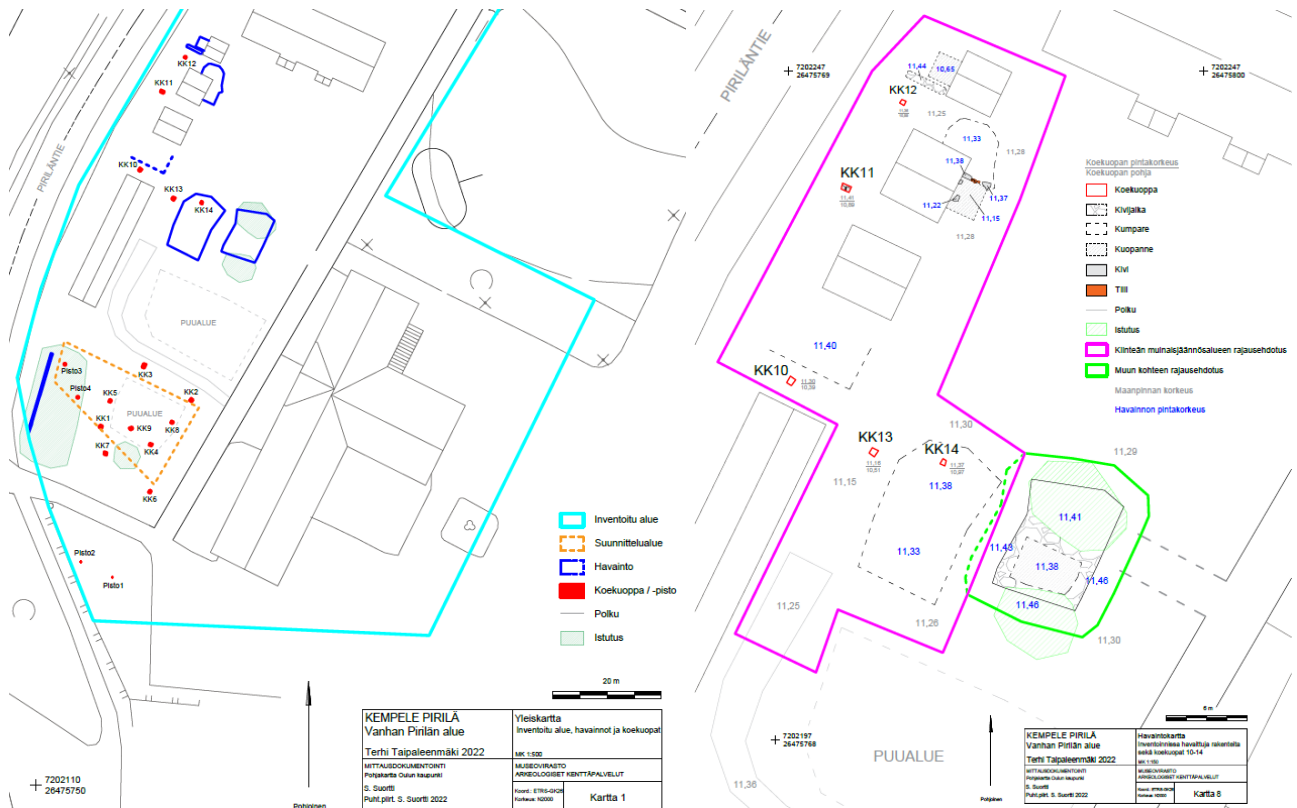
Kempeleen kulttuuriympäristöohjelmassa Pirilän alue on nostettu kolmantena kohteena ”Kempeleen 10 kärjessä” rakennetun ympäristön kohteisiin ja alueisiin:

3. Pirilän puutarhaoppilaitoksen alue

- Hyvin säilynyt tiilinen asuinrakennus 1800-luvun lopulta on arvokas aikansa edustaja. 1800-luvulla rakennetut kolme aittaa, sementtitiilinen navetta 1910-luvulta sekä hirsinen ulkorakennus 1900-luvun alusta ovat yhdessä asuinrakennuksen kanssa rakennushistoriallisesti merkittäviä kohteita. Puistomainen piha on myös maisemallisesti tärkeä. Tila kuuluu Ollilan alueen vanhaan rakennuskantaan ja Piriläntien raittikokonaisuuteen. Alun perin Kempeleen Puutarhurikoulu (opetus alkoi v. 1952), nimenmuutos Kempeleen puutarhaoppilaitokseksi 1988.
- Oulun seudun ammatillisen koulutuksen kuntayhtymä (OSAKK) vuodesta 1995, nykyisin oppilaitos sisältyy Oulun seudun ammattiopiston (OSAO) Kempeleen yksikköön. Muita rakennuksia: opetustiloja sisältävä rakennus 1967 ja uusi päärakennus 1996.
- Tavoitteet: Aluekokonaisuuden luonteen säilyttäminen, ympäristön kehittäminen.
- Toimenpiteet: Suojelu asemakaavan nojalla, kaavamerkinnot ja –määräykset puuttuvat nykyisestä kaavasta. Lisätään nykyiseen kaavaan.

Arkeologinen tarkkuusinventointi

Suunnittelualueelta on havaittu yksi muinaismuistolain (295/1963) suojelema kiinteä muinaisjäänös *Pirilä (muinaisjäänöstunnus 1000045320)*. Alueella on historiallisten lähteiden perusteella sijainnut Pirilän talo jo 1600-luvun alussa. Pirilän talo mainitaan ensimmäisen kerran vuodelta 1653 peräisin olevassa kartassa. Vuoden 1707 maakirjakartassa, isojakokartassa vuosilta 1756-1757 ja Wallenborgin tiekartassa (v.1785) Pirilän tilan tontti on merkitty noin nykyisen vanhan talon pihapiiriin Piriläntien itäpuolelle. Arkeologisen tarkkuusinventoinnin (Museovirasto, Arkeologiset kenttäpalvelut) tavoitteena oli selvittää, onko alueella sellaisia säilyneitä rakennusjäänöksiä tai arkeologisia kerrostumia, jotka kuuluvat muinaismuistolain piiriin ja jotka tulee ottaa kaavassa ja maankäytössä huomioon.



Ote arkeologisen tarkkuusinventoinnin yleiskartasta (kartta 1) ja havaintokartasta (kartta 8).

Maastossa tehtyjen havaintojen, yhdeksän koekuopan, kahden koepiston ja kairauksen perusteella *asemakaavaan osoitettavan uuden rakennusalan kohdalla* (kartalla 1 oranssi katkoviiva) ei havaittu sellaisia rakennusjäänöksiä tai arkeologisia kerrostumia, jotka kuuluvat muinaismuistolain piiriin ja jotka tulisi ottaa kaavassa ja maankäytössä huomioon.

Tarkkuusinventoinnissa Piriläntien varressa sijaitsevan pitkän piharakennuksen edustalta sekä aittojen ympäristöstä havaittiin kulttuurikerroksia, jotka ovat vuonna 1853 rakennetun ja sittemmin puretun vanhan päärakennuksen kivijalkaa syvemmällä. Kulttuurikerrokset viittaavat siihen, että vanhan päärakennuksen alueella eli aittojen alla ja ympäristössä sekä pitkän piharakennuksen edustalla sijaitsee vanhempaan toimintaan liittyviä kulttuurikerroksia sekä mahdollisia rakenteita. Tarkkuusinventoinnin perusteella pitkän piharakennuksen edustaa, keskimmäisen aitan edustalla ja aittojen takana olevia kivijalkoja ja koillisemman aitan takana olevaa kuoppaa ympäristöineen esitettiin tutkimusraportissa *kokonaisuutena historiallisen ajan kiinteäksi muinaisjäänökseksi* (kartalla 8 magenta rajaus).

Pohjois-Pohjanmaan kulttuurihistoriallisesti merkittävät kohteet / Pohjois-Pohjanmaan seutukaavaliitto, Oulu 1993, päivitysinventointi 2015

Vanhemmassa selvityksessä kohteen asuinrakennukselle on annettu toimenpidesuositukseksi A. A tarkoittaa, että ”Kohde on säilynyt hyvin alkuperäisessä asussa tai on harvinaisuutensa tai muun syyn vuoksi erityisen arvokas. Siksi suositellaan sen säilyttämistä nykyisellään, eikä siihen tulisi tehdä kulttuurihistoriallista, rakennustaiteellista tai ympäristöllistä arvoa alentavia muutoksia.”

Ns. konekoulun toimenpidesuositus on ollut 1993 selvityksessä C.

C tarkoittaa, että ”Kohteen käytön tai säilymisen kannalta tarpeelliset muutokset ovat mahdollisia. Aluekohteessa vanhan rakennuskannan ja kulttuurimaiseman säilymiseen kaavoituksessa ja täydennysrakentamisessa tulee kiinnittää erityistä huomiota.”

Kohde on 2015 päivitysinventoinnissa arvotettu edelleen maakunnallisesti merkittäväksi kulttuuriympäristön kohteeksi. Kohteen luettelointiperusteet ovat olleet **Historialliset (H)**, joihin kuuluvat asutus-, elinkeino-, sivistys-, hallinto- ja kirkkohistoriaan liittyvät kohteet, **Rakennushistorialliset perusteet (R)**, jollaisia on arkkitehtuurin, rakennustapojen, ja –tekniikan kehityksen sekä taidehistorian ja kansatieteen kannalta merkittävillä kohteilla ja **Miljöökohde (M)**, jollainen on selvästi rajautuva lähimaisema (esim. katutila, pihapiiri, tieosuus, pienalainen viljelys).

Arvojen huomiointi asemakaavamuutoksessa

Pirilän asemakaavamuutoksessa vanhan Pirilän alue on osoitettu käyttötarkoituksimerkinnällä YY Kulttuuri- ja palvelualueita palvelevien rakennusten korttelialueeksi ja /s -merkinnällä alueeksi, jolla ympäristö säilytetään. Samaan kortteliin on osoitettu Siirtolapuutarha-/palstaviljelyaluetta RP. Korttelin itäpuolelle Pirilä-lavan ympärille mahdollistetaan PV Huvi- ja viihdepalvelujen kehittäminen. Itä- ja eteläpuolelle on osoitettu olevaa viherympäristöä hyödyntäviä puistoja ja alueen keskelle kävelyn ja pyöräilyn väyliä. Pirilätalon uusi käyttötarkoituksimerkintä Y eli Yleisten rakennusten korttelialue ja lisärakennusoikeus (yhteensä 3500 k-m²) mahdollistaa rakennuksen muuntamisen muuhunkin kuin nykyisen kaavamerkinnän osoittamiin opetustarkoituksiin (YO).

Vanhan Pirilän rakennukset on osoitettu suojelumerkinnöillä: aitat on osoitettu merkinnällä sr-10 ja tiilinen asuinrakennus sekä vanha navetta/konekoulu ehdotusvaiheessa sr-30 -merkinnällä.

sr-10

Suojeltava rakennus. Rakennus on korjattava sen kulttuurihistorialliset ja rakennustaiteelliset arvot säilyttäen. Sisä- ja ulkopuolisissa korjaustöissä tulee käyttää alkuperäisiä tai niitä vastaavia materiaaleja. Korjaus- ja muutostoimenpiteistä tulee pyytää museoviranomaisen lausunto.

sr-20

Suojeltava rakennus. Rakennus on korjaus- ja muutostöiden yhteydessä korjattava sen kulttuurihistorialliset ja rakennustaiteelliset arvot säilyttäen. Julkisivukorjauksissa tulee käyttää alkuperäisiä tai niitä vastaavia materiaaleja. Sisätiloissa voidaan tehdä toiminnan vaatimia muutoksia. Mikäli rakennuksessa tai sen lähiympäristössä on aikaisemmin suoritettu tämän pyrkimyksen vastaisia toimenpiteitä, on ne rakennuksen korjaus- ja muutostöiden yhteydessä korjattava entistään tai muulla rakennukseen tai lähiympäristöön sopivalla tavalla. Korjaus- ja muutostoimenpiteistä tulee pyytää museoviranomaisen lausunto.

sr-30

Suojeltava rakennus. Rakennuksen korjaus-, muutos- ja uudistustyöt on suunniteltava ja toteutettava sen kulttuurihistorialliset ja rakennustaiteelliset arvot säilyttäen. Julkisivukorjauksissa tulee käyttää alkuperäistä vastaavia materiaaleja. Sisätiloissa voidaan tehdä toiminnan vaatimia muutoksia. Mikäli rakennuksessa tai sen lähiympäristössä on aikaisemmin suoritettu tämän pyrkimyksen vastaisia toimenpiteitä, on ne rakennuksen korjaus- ja muutostöiden yhteydessä korjattava rakennukseen ja lähiympäristöön sopivalla tavalla. Alkuperäisiä rakennusmateriaaleja ja -osia hyödynnetään korjaamisessa ja uudelleenrakentamisessa mahdollisimman laajasti. Rakennuksen osien uudelleenrakentaminen edellyttää selvitystä rakenteiden korjauskelvottomuudesta hyvän rakennustavan mukaisiksi sekä purkus suunnitelmaa, jossa osoitetaan säilytettävät materiaalit. Korjaus-, purku- ja muutostoimenpiteistä tulee pyytää museoviranomaisen lausunto.

Uutta merkintää on päädytty esittämään 14.6.2022 teknisten palvelujen ja Pohjois-Pohjanmaan museon kesken pidetyn palaverin jälkeen. Palaverissa on keskusteltu suojelurakennusten mahdollisista käyttötarkoituksista ja suojelumerkinnöistä. Merkintöjä on peilattu 7/2021 valmistuneisiin kuntotutkimuksiin ja konekoulusta saatuun lausuntoon (Inspecta Oy 13.12.2022). Mikrobivaurioiden ja haitta-aineiden vuoksi kummankaan rakennuksen käyttöönottoa (edes varastointiin) ei voi suositella ilman mittavia korjaustöitä. Myöskään alkuperäisyyteen pyrkiminen ei ole järkevää tilanteessa, jossa alkuperäinen rakennustapa tai materiaali on ollut vaurioiden syy tai jossa korjaaminen johtaisi kokonaan uudelleen rakennettaviin rakenteisiin. Korjaamatta jättäminen puolestaan altistaisi rakennukset ilkivallalle ja varmuudella kohteen suojelullisten arvojen katoamiselle. Sr-30-merkintä mahdollistaa rakennusten eriateisen uudistamisen.

Suojelurakennuksille pyritään ideoimaan niiden kulttuurihistorialliset arvot huomioon ottava käyttötarkoitus. Rakennustapaohjeen mukaan suojelurakennuksen käyttötarkoitus voi korjaustavasta riippuen mm. tukea viereisen siirtolapuutarha-alueen käyttöä (viljelyyn liittyvä varastointi, vesipiste, taukotilat) tai olla muuten alueen asukkaita palvelevia tiloja (tavaralainaamo, varastointi, kerhotilat) tai liittyä alueella tuotettaviin kulttuuri- ja tapahtumapalveluihin (tapahtumatila, pienimuotoinen myymälä, taide- ja käsityötuotanto tai majoitus- ja elämystoiminta). Kartanon tontille on osoitettu pieni määrä rakennusoikeutta rajatulle alueelle täydennysrakentamiseen. Täydennysrakentamisen tulee sopia vanhan pihapiirin miljööseen ja tukea tontin kulttuuritoimintaa. Tällaista voisi olla esimerkiksi pieni toimisto, kioski tai WC-tilat.

Lisäksi suunniteltaessa alueelle muutoksia on turvattava sen ominaisuutensa ja erityispiirteiden säilyminen. Täydennysrakentamisen tulee mittakaavan, sijoittelun, rakennuksen hahmon ja materiaalien osalta tukea alueen kulttuuriperinnön ja luonnon arvojen säilymistä. Rakennusluvan myöntäminen edellyttää koko aluetta koskevaa suunnitelmaa, jossa esitetään rakennukset sekä istutukset. Säilytettävät istutukset, puut ja rakennukset tulee tarvittaessa suojata rakentamisen aikana. Rakennettuun kulttuuriympäristöön vaikuttavista hankkeista on pyydettävä lausunto museoviranomaiselta.

Kiinteä muinaisjäänköhde Pirilä on merkitty arkeologisen tarkkuusinventoinnin perusteella kaavakartalle muinaisjäänkösaluerajauksen mukaisella sm-osa-aluemerkinnällä ja selitteellä: *”Muinaismuistolaila (295/1963) rauhoitettu kiinteä muinaisjäänkö. Alueen kaivaminen, peittäminen, muuttaminen, vahingoittaminen, poistaminen ja muu siihen kajoaminen kielletty. Aluetta koskevista tai siihen liittyvistä suunnitelmista on pyydettävä alueellisen vastuumuseon (Pohjois-Pohjanmaan museo) lausunto.”* Pihapiirin keskivaiheille osoitettua täydennysrakentamisen rakennusala on siirretty kaakkoon, jotta sen rakentamisen aikaiset toimet eivät johda muinaismuistolain rauhoittaman muinaisjäänköksen Pirilä kajoamiseen. Maankäyttösuunnitelmien kohdistuessa muinaisjäänkösalueelle tieto kajoamisluvan tarpeesta on lisätty kaavaselostukseen.

Kohteen miljööarvoja vaalitaan säilyttämällä tai uusimalla jäljellä olevaa viherympäristöä.

Pirilän lampi on osoitettu luonnoksessa luo-4-merkinnällä:

Luonnon monimuotoisuuden kannalta erityisen tärkeä alue. Alueella ei saa tehdä toimenpiteitä, jotka heikentävät lammen vesitasapainoa tai alueen ominaispiirteitä. Alueella sijaitsee EU:n luontodirektiivin IV(a)-liitteen lajin viitasammakon lisääntymis- ja levähdyspaikka, lintudirektiivin liitteen 1 lajin mustakurkku-uikun pesimäalue ja luontodirektiivin IV(a)-liitteen lajin pohjanlepakon ruokailualue. Alueen hävittäminen ja heikentäminen on luonnonsuojelulain 49 §:n nojalla kielletty.

Lammen ympäristössä on merkintä /s Alue, jolla ympäristö säilytetään.

Omenatarhan ja eteläreunan puusto sekä Piriläntien varressa olevia puurivejä on säilytetty merkinnöillä:

○ ○ ○ ○ Säilytettävä/istutettava puurivi.



Säilytettävää puustoa.

2.2.2 Kempeleen kirkonmäki

Kirkonmäki rajautuu kaavamuutosalueeseen, sen lounaisnurkkaan. Pohjois-Pohjanmaan 2.vaihemaakuntakaavaan liittyvän Pohjois-Pohjanmaan rakennettu kulttuuriympäristö 2015 –inventoinnin mukaisesti Kempeleen kirkonmäki (vanha kirkko, tapuli, kirkkopuisto, hautausmaa ja Pyhän Kolminaisuuden kirkko) on arvoitettu.

Pohjois-Pohjanmaan maakuntakaava

Pohjois-Pohjanmaan 2. vaihemaakuntakaavassa Kempeleen kirkonmäki on osoitettu merkinnällä

VALTAKUNNALLISESTI ARVOKAS RAKENNETTU KULTTUURIYMPÄRISTÖ

Merkinnällä osoitetaan valtioneuvoston päätöksen mukaiset valtakunnallisesti merkittävät rakennetut kulttuuriympäristöt (RKY 2009). Osa kohteista ei näy kaavakartalla; luettelo valtakunnallisesti arvokkaista rakennetuista kulttuuriympäristöistä ja –kohteista on esitetty kaavaselostuksen liitteissä 4 ja 5. Suunnittelumääräysten mukaan alueiden käytön suunnittelussa tulee edistää kulttuuriympäristön valtakunnallisten ja maakunnallisten arvojen säilymistä. Yksityiskohtaisemmassa kaavoituksessa on otettava huomioon rakennettujen kulttuuriympäristöjen kokonaisuus ja ominaispiirteet. Suunnittelussa tulee erityisesti kiinnittää huomiota RKY 2009-inventoinnissa sekä Pohjois-Pohjanmaan rakennettu kulttuuriympäristö 2015 –selvityksessä kirjattuihin arvoihin ja ominaispiirteisiin.

Kempeleen Taajaman osayleiskaava 2040

Kempeleen Taajaman osayleiskaavassa 2040 Kempeleen kirkonmäki on osoitettu valtakunnallisesti merkittäväksi kulttuurihistorialliseksi kohteeksi ja valtakunnallisesti merkittäväksi rakennetuksi kulttuuriympäristöksi (RKY 2009). Vanha kirkko kaikkine rakenteineen on suojeltu kirkkolain nojalla.

VALTAKUNNALLISESTI MERKITTÄVÄ KULTTUURIHISTORIALLINEN KOHDE.

1. Kempeleen kirkonmäki. Vanha kirkko, tapuli, kirkkopuisto ja hautausmaa. Kohde kaikkine rakenteineen on kirkkolain nojalla suojeltu. Alueella sijaitsee myös maakunnallisesti arvokas Pyhän Kolminaisuuden kirkko vuodelta 1993. Alueelle suunnitelluista muutostöistä tulee pyytää Museoviraston lausunto.

VALTAKUNNALLISESTI MERKITTÄVÄ RAKENNETTU KULTTUURIYMPÄRISTÖ.

Kempeleen kirkonmäki. Merkintä osoittaa valtakunnallisten alueidenkäyttötavoitteiden tarkoittaman inventoinnin (RKY2009) mukaisen aluerajauksen. Alue sisältää Kempeleen kulttuuriympäristöohjelman

alueen 1 Kirkonmäki. Aluetta koskevissa suunnittelu- ja muutostöissä tulee säilyttää kulttuurihistoriallisesti arvokkaiden kohteiden ja maiseman ominaispiirteet. Maisemaa muuttavaa maarakennustyötä, puiden kaatoa tai muuta näihin verrattavissa olevaa toimenpidettä ei saa suorittaa ilman maisematyölupaa. (MRL 43§:n mukainen toimenpiderajoitus). Rakennusten ja muun ympäristön olennaisista muutoksista on pyydettävä museoviranomaisen lausunto.

Kempeleen taajaman osayleiskaavassa 2040 Kempeleen kirkonmäen ympärille on merkinnällä ”ki200m” osoitettu alue, jolla tehtävät rakentamistyöt saattavat tärinästä johtuen vaikuttaa haitallisesti kirkonmäen kulttuuriympäristökohteisiin. Tärinän vaikutukset ja niiden ehkäisy tulee selvittää tarkemmin ja seuranta järjestää alueen asemakaavoituksen sekä tärinää mahdollisesti aiheuttavien toimenpiteiden yhteydessä.

Kempeleen kulttuuriympäristöohjelma

Kempeleen kulttuuriympäristöohjelmassa Kirkonmäki on nostettu tärkeimmäksi ”Kempeleen 10 kärjessä” rakennetun ympäristön kohteisiin ja alueisiin:

1. Kirkonmäki

Alue on kirkkolain mukaan suojeltu. Vanha kirkko on kansanmiesten rakentama vuosina 1688-1691.

Rakennusmestarina toimi tunnettu liminkalainen kirkonrakentaja Matti Härmä. Tapulin rakentaja oli Heikki Väänänen (mahdollisesti 1769). Seinämaalaukset sekä saarnastuolin henkilökuvat ovat Mikael Toppeliuksen tekemät vuosina 1785-95. Kempeleen seurakunta järjesti kutsukilpailun v. 1988 uuden kirkon suunnittelua varten. Kirkon suunnitelmat on laadittu arkkitehti Jorma Tepon ehdotuksen ”Kuori” pohjalta. Pyhän Kolminaisuuden kirkko vihittiin käyttöön v. 1993. Se sijaitsee kirkonmäellä siten, että hautausmaa jää uuden ja vanhan kirkon väliin. Lasimaalaukset on tehnyt taiteilija Pekka Jauhiainen.

Tavoitteet: Valtakunnallisesti arvokkaan aluekokonaisuuden säilyttäminen.

Toimenpiteet: Suojelu asemakaavan nojalla, kaavamerkinnot ja –määräykset tarkennettava.

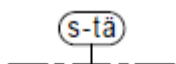
Kempeleen asemakaava

Kempeleen asemakaavassa vanha kirkko ja tapuli on osoitettu sr-1 –merkinnällä: *Suojeltava rakennus. Historiallisesti/kulttuurihistoriallisesti/rakennustaiteellisesti/kaupunki- tai kyläkuvan kannalta arvokas rakennus/rakennuksen osa, jonka ominaisuuspiirteet tulee korjaus- ja muutostöissä säilyttää. Erityisesti julkisivukorjauksissa tulee käyttää alkuperäisiä tai niitä vastaavia materiaaleja.* Vanhan kirkon alue on osoitettu kirkkojen ja muiden seurakunnallisten rakennusten korttelialueeksi ja /s-merkinnällä *alueeksi, jolla ympäristö säilytetään.*

Arvojen huomiointi asemakaavamuutoksessa

Kirkonmäki sijaitsee Piriläntien mutkassa vanhan Pirilän rakennusryhmää vastapäätä. Pirilän vanhojen rakennusten ja niiden sekä viherympäristön muodostaman miljöön säilyttäminen edesauttaa myös kirkonmäen miljöoarvojen säilymisessä. Kirkonmäen asema maisemallisena lakipisteenä otetaan huomioon siten, että uuden rakentamisen kerrosluku on matalimmillaan kirkonmäen ja vanhan Pirilän läheisyydessä. Lisäksi uudet korttelit toteutetaan pelkästään puurakentamisena siten, että näköetäisyydellä vanhasta kirkosta sijaitsevilla kortteleilla rakennusten runko- ja julkisivumateriaalin tulee olla kokonaan puuta, vanhan Pirilän pohjoispuolella rakennusten päämateriaalin tulee olla puuta ja lähinnä Hovintietä sijaitsevilla kortteleilla julkisivumateriaalin tulee olla puuta.

Pirilän alueen rakentamis- ja purkamistöistä aiheutuvat tärinävaikutukset minimoidaan. Käytännössä kaavamuutos mahdollistaa 200 m etäisyydellä vain vanhojen rakennusten muutostöitä tai Piriläntien ja alikulun saneeraustöitä.



Pirilän asemakaavamuutoksessa kirkonmäen ympärillä on käytetty s-tä –merkintää, jonka mukaan *Rakennusten ja katualueiden rakentaminen alle 200 m:n etäisyydellä Kempeleen vanhasta kirkosta edellyttää tärinäherkkien rakenteiden katselmointia ennen rakentamista ja lisäksi rakentamistoimet alle 100 m:n etäisyydellä vanhasta kirkosta edellyttävät tärinäarvojen sekä painumien seuranta erillisen seurantaohjelman mukaan.*

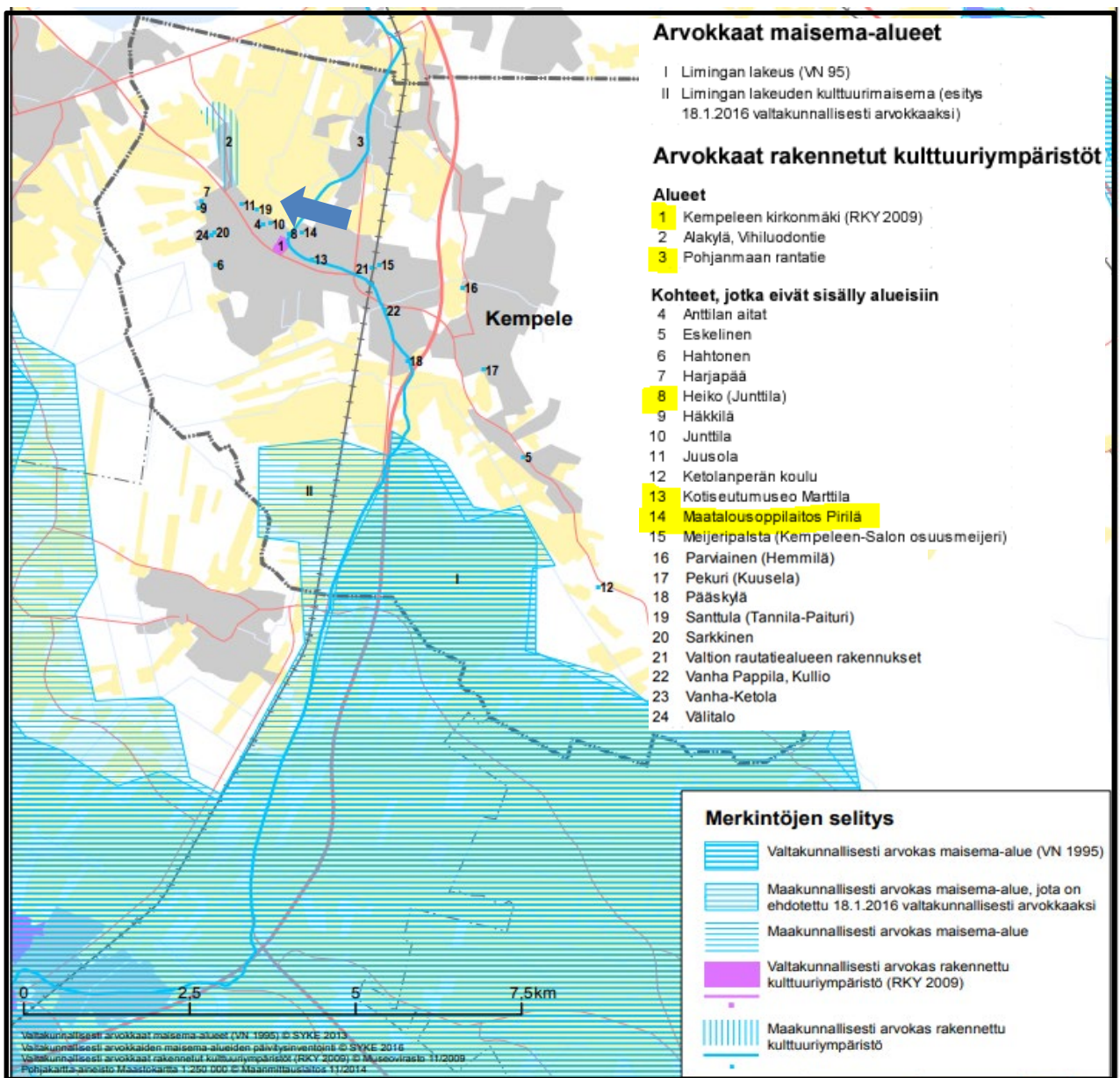


2.2.3 Piriläntie

Pohjanmaan rantatie on yksi Suomen tärkeistä historiallisista tielinjoista. Ratsupolusta 1600-luvulla kehittynyt maantie on kulkenut Turusta Tukholmaan Pohjanlahden ympäri. Rantatie on ollut Pohjanmaan tärkein tie ja Lapin läänin alueella pitkään ainoa maantie. Vanhan linjauksen mukainen maantie on ollut monin paikoin käytössä aina 1950-luvulle. Parhaiten säilyneillä tieosuuksilla vanhan tien maastonmyötäinen olemus ja linjaus ovat tien parantamisesta huolimatta säilyneet tai nähtävissä. Tiet ovat kapeita ja vaihtelevat hiekka- ja sorapintaisista päällystettyihin. <http://www.rky.fi/>

Pohjois-Pohjanmaan maakuntakaava

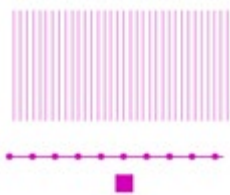
Piriläntie on osoitettu 2.vaihemaakuntakaavassa (lv 1.2.2016) maakunnallisesti arvokkaan rakennetun kulttuuriympäristön merkinnällä ja on osa Pohjanmaan rantatietä.



POHJOIS-POHJANMAAN ARVOKKAAT MAISEMA-ALUEET JA RAKENNETUT KULTTUURIYMPÄRISTÖT

Otteet Pohjois-Pohjanmaan 2.vaihemaakuntakaavan kaavaselostuksen liitteestä 5. Suunnittelualue on osoitettu sinisellä nuolella.





MAAKUNNALLISESTI ARVOKAS RAKENNETTU KULTTUURIYMPÄRISTÖ

Merkinnällä osoitetaan maakunnallisesti arvokkaat aluemaiset rakennetut kulttuuriympäristöt ja tieosuudet. Osa kohteista ei näy kaavakartalla; luettelo kaikista maakunnallisesti arvokkaista rakennetuista kulttuuriympäristöistä ja -kohteista on esitetty kaavaselostuksen liitteissä 4 ja 5. Suunnittelumääräykset: Alueiden käytön suunnittelussa tulee edistää kulttuuriympäristön maakunnallisten arvojen säilymistä. Yksityiskohtaisemmassa kaavoituksessa on otettava huomioon rakennettu kulttuuriympäristö ja sen ominaislaatu. Suunnittelussa tulee erityisesti kiinnittää huomiota Pohjois-Pohjanmaan rakennettu kulttuuriympäristö 2015 –selvitykseen kirjattuihin arvoihin ja ominaispiirteisiin.

3 *Pohjanmaan rantatie* puuttuu 2.vaihemaakuntakaavan kaavaselostuksen liitteestä 4 Kempeleen kohdalta. Maakuntakaavayhdistelmässä ja liitteessä 5 se on osoitettu merkinnällä *Maakunnallisesti arvokas rakennettu kulttuuriympäristö*, jolla merkinnällä osoitetaan myös maakunnallisesti arvokkaita tieosuuksia.

2 *Alakylä, Vihiluodontie* on osoitettu maakunnallisesti arvokkaaksi aluemaiseksi rakennetuksi kulttuuriympäristökohteeksi: *Vihiluodontie on Kempeleenharjua noudattava loivasti mutkainen tie, jonka varrella on maakunnallisesti ja paikallisesti merkittäviä perinteistä rakennuskantaa edustavia pihapiirejä ja yksittäisiä rakennuksia. Tien reunoilla kasvaa jyvää puustoa, harjun juurelta taas avautuvat peltomaisemat. Alueella on myös uudisrakentamista. Tämä kylätie on ollut runsaassa käytössä jo 1700-luvun puolesta välin, jolloin alueella ei ollut sen ja Rantatien lisäksi muita merkittäviä teitä. (Esimerkiksi kesätie Oulunsalosta Ouluun kulki 1950-luvulle asti Kempeleen kautta, Sokeansalmen yli ja Kempeleen kirkonmäen ja Pirilän sivuitse nykyistä Piriläntien linjausta pitkin.)*

Kempeleen kulttuuriympäristöohjelmassa alue on laajempaan nostettu kunnan kulttuurihistoriallisesti merkittäväksi alueeksi. Vuosina 2014-2015 laaditun päivitysinventoinnin perusteella aluekokonaisuus ei ole enää Kirkonmäelle asti hahmottunut maakunnallisesti arvokkaaksi rakennetuksi kulttuuriympäristöksi, joten aluetta on 2-vaihemaakuntakaavassa pienennetty ulottumaan vain ns. juvaninmutkaan asti.

Kempeleen Taajaman osayleiskaava 2040

Piriläntie on osoitettu Kempeleen Taajaman osayleiskaavassa 2040 palloviivalla Wallenborgin tiekartan v. 1785 mukaiseksi historialliseksi tielinjaukseksi.



HISTORIALLINEN TIELINJAUS.

Pohjanmaan rantatie Wallenborgin tiekartan v. 1785 mukaan. Tien linjaus tulee säilyttää ja tien kulttuurihistorialliset arvot sekä historiallinen luonne tulee ottaa huomioon tien kunnossapidossa. Tien säilyneiden osien käyttöä virkistysreittinä ja kevytliikenneyhteytenä tulee edistää kevyelle liikenteelle soveltuvilla osilla.

Kempeleen kulttuuriympäristöohjelma

Pohjanmaan rantatie ja Rantamaantie Pohjanmaan perinteikäs rantatie kulki Turun alueelta Pohjanlahden rantaa pohjoiseen ja sieltä Ruotsin itärannikkoa Tukholmaan. Tästä kesätiestä ei ole mainintoja ennen 1600-lukua. Rantamaantieksi on ilmeisesti kutsuttu Pohjanmaan rantatien osuutta, joka kulki Lumijoen, Limingan, Kempeleen ja Oulun kautta pohjoiseen. Tietä käytettiin kylätienä. Rantamaantie on vanhan valtatie 4:n edeltäjä. Tie oli pitkään ainoa Kempeleen kautta kulkeva maantie.

Pohjanmaan rantatie Pohjois-Pohjanmaalla, Inventointi

Pohjois-Pohjanmaan liitto ja Tielaitoksen Oulun tiepiiri ovat tutkineet Pohjanlahden rannikkoa pitkin kulkeneen rantatien linjausta ja historiaa yhteisessä selvityksessä Pohjanmaan rantatie Pohjois-

Pohjanmaalla, Inventointi / Aimo Kehusmaa, Oulu 2000. Selvityksessä Pohjanmaan rantatien linjaus on valtaosin löydetty maastosta joko nykyisinä teinä, katuina, tilusteinä, pihakujina polkuina ja traktoriurina tai erilaisina tieraunioina. Kaavamuutosalueen kohdalla historiallinen tielinjaus sijaitsee alueen etelä- ja länsireunassa Kirkkotien, Kirkkopulun ja Piriläntien kohdalla.

Tiejaksojen säilyneisyysaste vaihtelee asteikolla I-V. Säilyneisyysasteissa I tarkoittaa tiejaksoa, jossa vanhan tien olemus on kohtalaisesti säilynyt ja V tiejaksoa, jossa vanha tie on paikallistamatta. Säilyneisyysaste on Pirilän kohdalla on II (vanhan tien piirteitä jossain määrin säilynyt) ja pohjoisempaan Paiturin kohdalla IV (tuhoutuneeksi todettu). Inventoinnissa tuhoutuneiksi tiejaksoiksi katsotaan paikallistamatta jääneet, rakentamisen alle jääneet, metsittyneet, umpeenkasvaneet tai rantatien *perusparannus- ja uudisrakennustöiden* tuhoamat tiejaksot.

Vaikka rantatien linjaus on nähtävissä maastossa, on tieninventoinnin mukaan tien pengertäminen ja leventäminen monin paikoin tuhonnut vanhoille teille ominaisen maastonmyötäisen korkeusvaihtelun ja kaartelun. Tämän vuoksi voidaan katsoa tuhoutuneiksi kaikki ne vanhan tien jaksot, joilla on tehty perusteellisia tienparannustöitä. Kovin hyvin säilyneinä ei voida pitää myöskään vanhaa tienlinjaa noudattavia taajamien ajoväyliä kirkonkylissä ja kaupungeissa. (*Ote Tielaitoksen ja Pohjois-Pohjanmaan rantatie Pohjois-Pohjanmaalla- inventoinnista 2000*).

Pohjanlahden rantatien matkailutie. Matkailutie on Suomessa Tiehallinnon määritelmän mukaan tie, jolla on sen yleiseen liikenteelliseen merkitykseen nähden poikkeuksellisen runsaasti matkailijoiden kannalta merkittäviä kohteita.

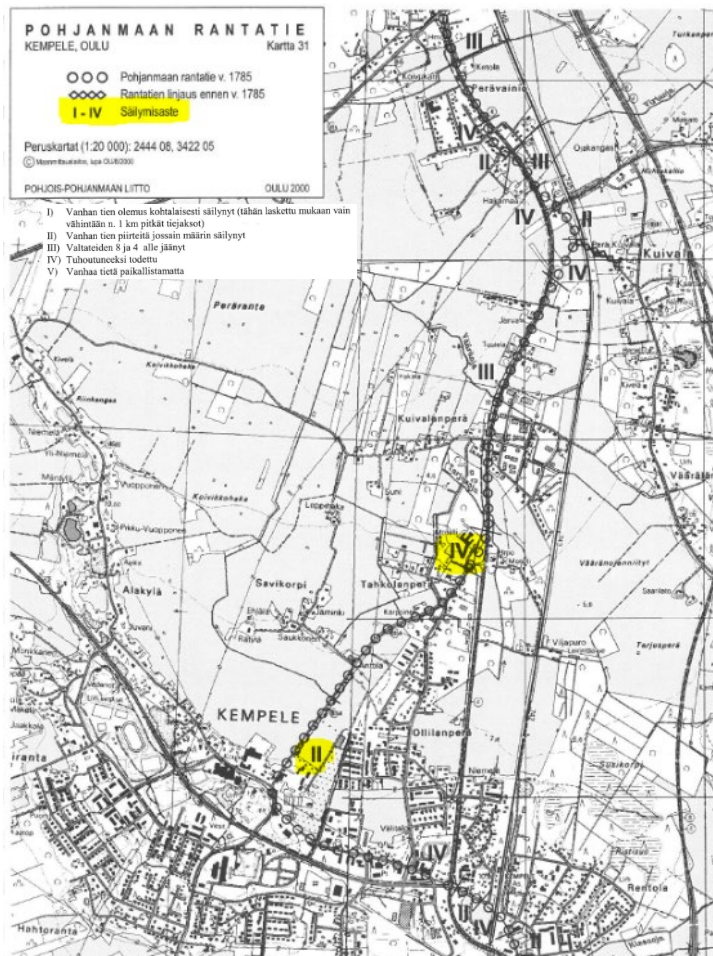
(<https://fi.wikipedia.org/wiki/Matkailutie>)

Tällaisia kohteita on Kempeleessä Kirkonmäki, Pirilä ja kotiseutumuseo.

Arvojen huomiointi

Pirilän alue sijaitsee kirkonmäen alla, Oulunsalosta päin tulevan Vihiluodontien ja Ouluun suuntautuvan Pohjanmaan rantatien mutkassa. Mutka on leimallinen, vanhalle tielle ominainen piirre, jonka luonnetta kaavamuutoksessa ei olla muuttamassa. Kaavaprosessin aikana alikulun suuntausta ja liikennejärjestelyjen muuttamista liikenneturvallisemmiksi on tutkittu ja päädytty ehdotusvaiheessa esittämään liikennevalo-ohjattua, eri ajankohtina eri kulkumuotoja suosivaa taasoilytystä.

Ehdotusvaiheessa kaavakartalle on myös lisätty yleismääräys: *Maakunnallisesti arvokkaan rakennetun kulttuuriympäristön kohteen Pohjanmaan rantatien historiallinen tielinjaus tulee säilyttää ja tien kulttuurihistorialliset arvot sekä historiallinen luonne tulee ottaa huomioon tieympäristöä muuttavissa hankkeissa sekä tien kunnossapidossa. Tien säilyneiden osien käyttöä virkistys-, jalankulku- ja pyöräilyreitteinä tulee edistää sille soveltuvilla osilla.*



2.2.4 Muut maakunnallisesti ja paikallisesti arvokkaat kohteet

Maakuntakaavassa kohde 8.(Heiko)Junttila ja kohde 14.Maatalousoppilaitos Pirilä on osoitettu merkinnällä Maakunnallisesti arvokas rakennettu kulttuuriympäristön kohteeksi. (Kunnan rakennuskantainventoinnissa kohteet esiintyvät numeroilla 46 ja 2.)

Kempeleen kulttuuriympäristöohjelmaan ”Lakeuden äärellä, kaupungin naapurina” liittyvässä rakennuskantainventoinnissa (Kulttuurintutkijain osuuskunta Aura) on 2005 inventoitu Kempeleen kaikki ennen vuotta 1960 rakennettu rakennuskanta. Tähän inventointiin sisältyy kaavamuutosalueelta tai sen välittömästä läheisyydestä

- 1 Kempeleen kirkonmäki (valtakunnallisesti merkittävä kulttuurihistoriallinen kohde)
- 2 Maatalousoppilaitos Pirilä, Piriläntie 145 (maakunnallisesti merkittävä kulttuurihistoriallinen kohde)
- 5 Kotiseutumuseo Marttila (Kunnanmartti), Kirkkotie 185 (maakunnallisesti merkittävä)
- 44 Junttila, Vihiluodontie 563 (maakunnallisesti merkittävä)
- 45 Kirkonkylän koulu, käsityösali, Vihiluodontie 585 (paikallisesti merkittävä)
- 46 Heiko (Junttila), Piriläntie 166 (maakunnallisesti merkittävä)
- Vanha tie kirkolta Vihiluotoon (itäosa paikallisesti arvokas, länsiosa maakunnallisesti arvokas alue)

Piriläntien länsipuolella, Savikorven alueella, osayleiskaava- ja asemakaava-alueen ulkopuolella olevia kohteita 67-75 ei ole arvioitu ja osa niistä on purettu. Ne eivät ole valtakunnallisesti tai maakunnallisesti arvokkaita, mutta niillä voi olla paikallista kulttuurihistoriallista merkitystä. Ne sijaitsevat 0.5 km säteellä kaavamuutosalueesta länteen.



Ote Kempeleen kulttuuriympäristöohjelman kulttuurihistorialliset kohteet -kartasta.

Kaavamuutosalue sijaitsee Kempeleessä Ollilaksi kutsutulla alueella. Kempeleen kulttuuriympäristöohjelmassa Ollilaa kuvataan aluetyypiltään taajamaympäristöksi: *Ollilassa on Kempeleen historian kannalta merkittäviä kohteita, kuten kotiseutumuseoalue (Kunnanmartti) ja alueen länsiosassa Pirilän tila, nyk. luonnonvara-alan oppilaitos.*

Ollilan luoteisosassa on Kiiestien alue, 1950-luvun pientaloalue, jonka rakennuksissa on nähtävissä jälleenrakennuskauden arkkitehtuurin ominaispiirteitä niihin tehdyistä muutoksista huolimatta. Alueelle antaa lisäarvoa suojeltu Kiiesmetsä. Kiiesmetsän laidalle 1950-luvulla rakennetut asuinrakennukset muodostavat Ollilan kylän vanhimman taajama-asutuksen.

3 MAISEMA

3.1 Maisema ja sen ominaispiirteet

3.1.1 Maisemarakenne ja maisemakuva

Oulun seutu kuuluu Pohjanmaan maisemamaakuntaan ja Pohjois-Pohjanmaan jokiseutu ja rannikko – maisemaseutuun. Korkokuvatyyppiluokittelussa pinnanmuodot luokitellaan syntytapansa perusteella sen mukaan, minkä prosessin seurauksena alueen näkyvä suurtopografia on syntynyt. Yleisesti Pohjois-Pohjanmaalla on mannerjäätikön kerrostamia moreenialueita ja laajoilla alueilla syvään veteen kasautuneita tasaisia savikkoalueita ja sora-/hietikkoalueita. Kaavamuutosalue osuu tällaisten alueiden väliin.

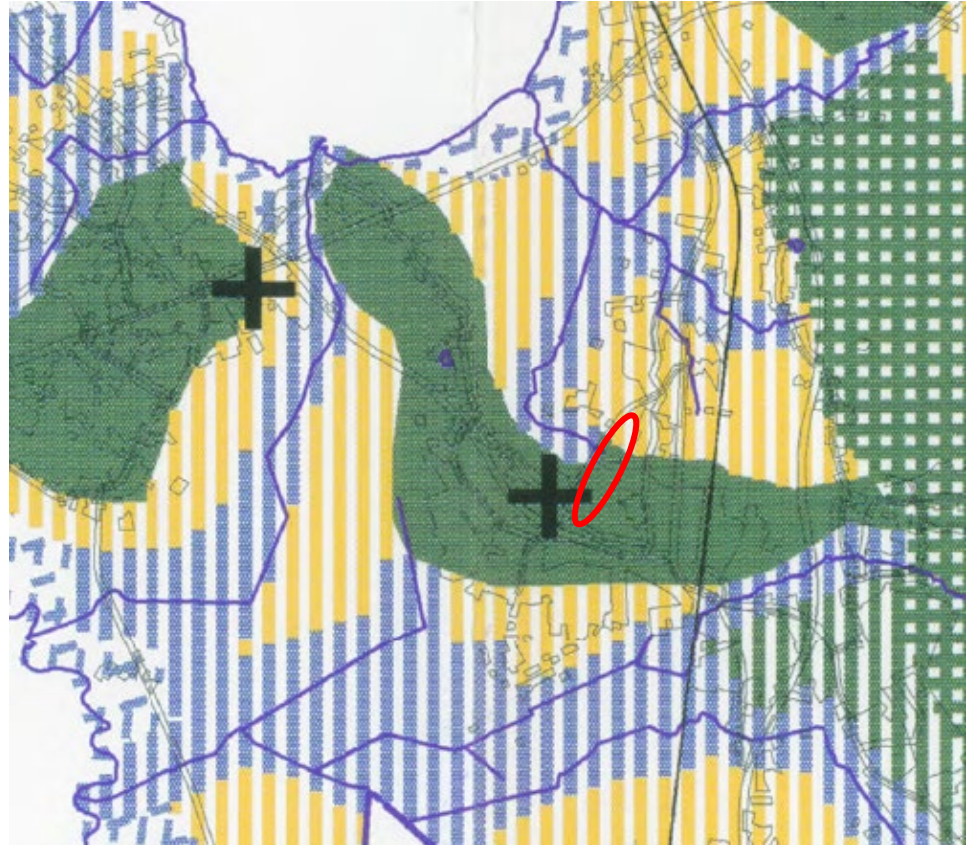


Oulun kaupunkiseudun maisemarakenne-selvityksen korkokuvatyyppiluokittelun perusteella kaavamuutosalue (punaisella merkitty) on korkokuvaltaan syvään veteen kerrostuneen (savikot) ja mannerjäätikön sulamisvesien aiheuttaman korkokuvan (harju) aluetta.

Oulun seudun maisemarakenne 1998 -selvityksen mukaan kaavamuutosalue on maisemarakenteellisesti selännevöhykettä (vihreä) tai välivöhykettä (keltainen pystyviivoitus).

Maiseman solmukohta sijaitsee alueen vieressä.

Ote Oulun seudun maisemarakenne 1998 -selvityksen Maisematyytit – analyysikartasta. Kaavamuutosalue osoitettu punaisella.



MERKINNÄT JA SUOSITUKSET:

SELÄNNEVÖHYKE

SOVELTUU VÄLJÄÄN RAKENTAMISEEN YLIMMÄT ALUEET (LAKIALUEET) TULEE JÄTTÄÄ VIHERALUEIKSI.

	HARJANNE TAI HARJU
	KUMPAE-ALUE
	RANTAVALLIEN PEITTÄMÄ ALUE
	TASAINEN ALUE
	VAARA

VÄLIVÖHYKE

SOVELTUU HYVIN TIIVISEEN RAKENTAMISEEN

	TASAINEN ALUE
	PYÖREÄ KUMPAEIKKO
	PITKITTÄINEN KUMPAEIKKO

LAAKSOVÖHYKE

SOVELTUU VÄLJÄÄN RAKENTAMISEEN LAAKSONPOHJAT JA KOSTEAT RANMAT TULEE JÄTTÄÄ VIHERALUEIKSI.

	JÄRVI- TAI LAMPLAAKSO
	PURO- TAI OJALAAKSO
	MUTKIITTELEVA JOKI- TAI PUROLAAKSO
	JOKILAAKSO
	RUOVIKKO- TAI NIITYRANTA
	HIEKKARANTA
	JOKISIJISTO



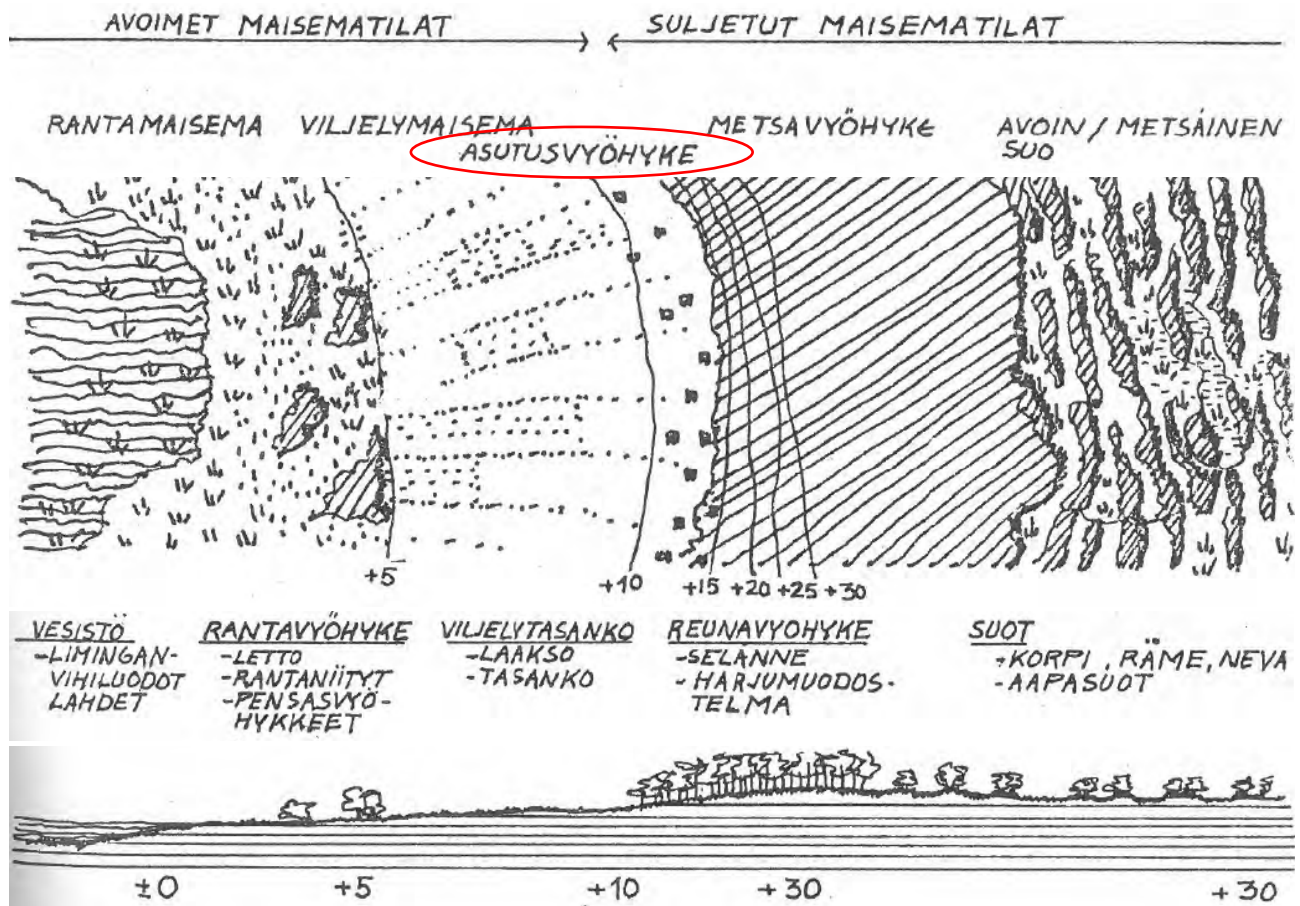
MAISEMAN SOLMUKOHTA (KIRKKO)

Välivöhyke on laakso- ja selännevöhykkeen välistä yleensä tasaista aluetta, joka soveltuu hyvin tiiviiseen rakentamiseen.

Selänne- ja laaksovöhykkeet soveltuvat väljään rakentamiseen, mutta selänteen (harjanne, harju) lakialueet ja laaksovöhykkeen laaksonpohjat ja kosteat rannat tulee jättää viheralueiksi.

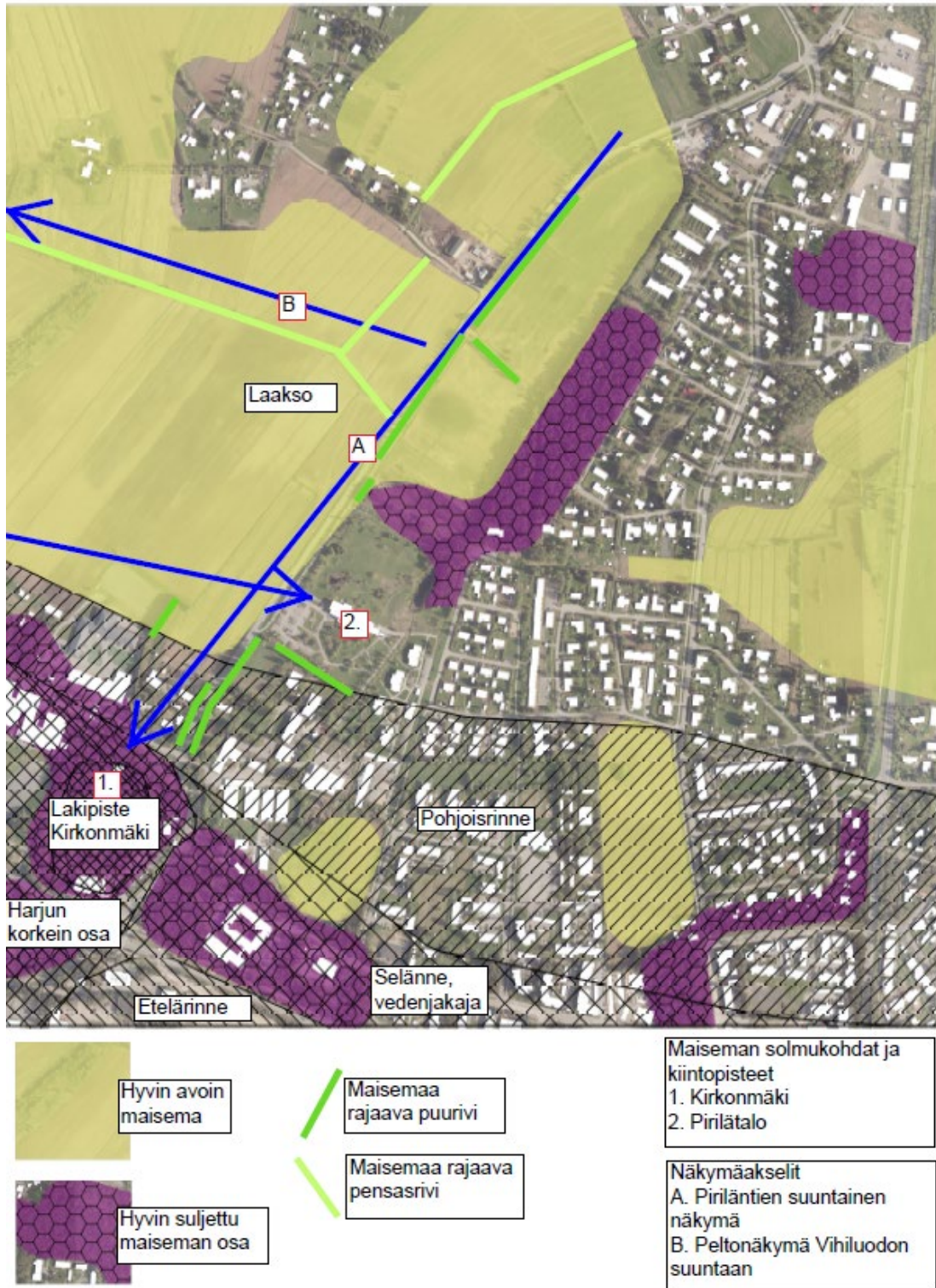
Ote Oulun seudun maisemarakenne 1998 -selvityksen Maisematyytit – analyysikartan selityksistä.

Kempeleen kunta Maisemaselvitys / Viitek 1991 mukaan asutuksen rakenne on muodostunut pitkän ajan kuluessa. Asutuksen sijoittumiseen on perinteisesti eniten vaikuttanut viljelyyn sopivien alueiden sijainti. Vanha asutus on noudattanut yleensä viljelyyn sopivia jokilaaksoja ja muodostanut reuna-alueille yhtenäisiä asutusnauhoja. Muualle kuin jokivarsilla asutus on muodostunut hajanaisemmista toisistaan etäällä olevista saarekkeista ja yksittäisistä taloista. Vesistöjen lähellä olevat hienojen maalajien alueet on suurilta osin raivattu pelloiksi. Selänteiden reuna-alueet ovat ihmisen kannalta edullisimpia alueita: pellon reunan tiheä puustovyöhyke on suojannut asutusta peltoalueen tuulilta ja hallalta.

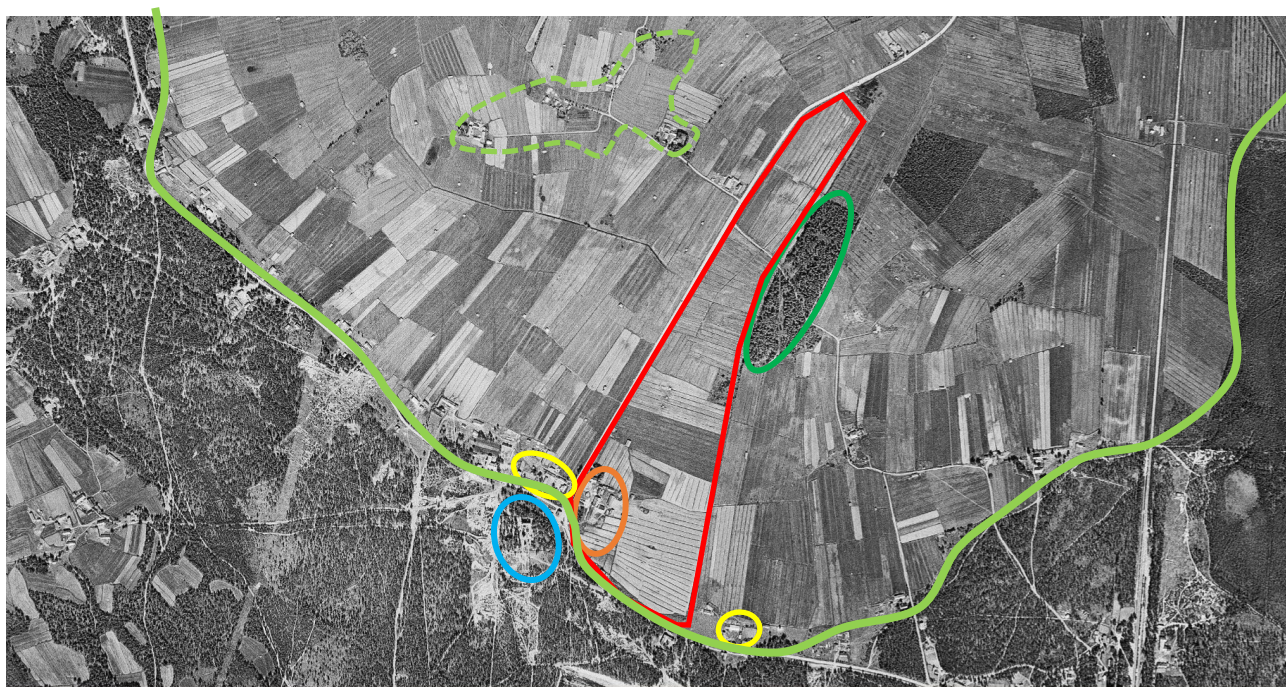


Uusille rakennetuille alueille tulee kehittää taajama- ja viljelyalueita rajaavat reunavyöhykkeet sinne mistä ne puuttuvat. Selännealueilla, joissa kasvillisuus on heikosti kulutusta kestävä hiekkaisen maaperän vuoksi, tulee kasvillisuuden kulutuskestävyyttä parantaa rakentamalla ulkoilukäyttöä varten selvästi merkityt polut ja reitit tai uusimalla puustoa, pensastoa ja aluskasvillisuutta kulutuskestävämpään suuntaan. Uudet rakennettavat alueet tulee rajata siten, että ne noudattavat luonnollisia kasvillisuusrajoja ja säilyttävät reuna-alueet ehjinä. Melua ja pölyä aiheuttavien maankäyttömuotojen aiheuttamien haittojen vähentämiseksi tulee alueille muodostaa runsaspuustoiset suojavyöhykkeet.

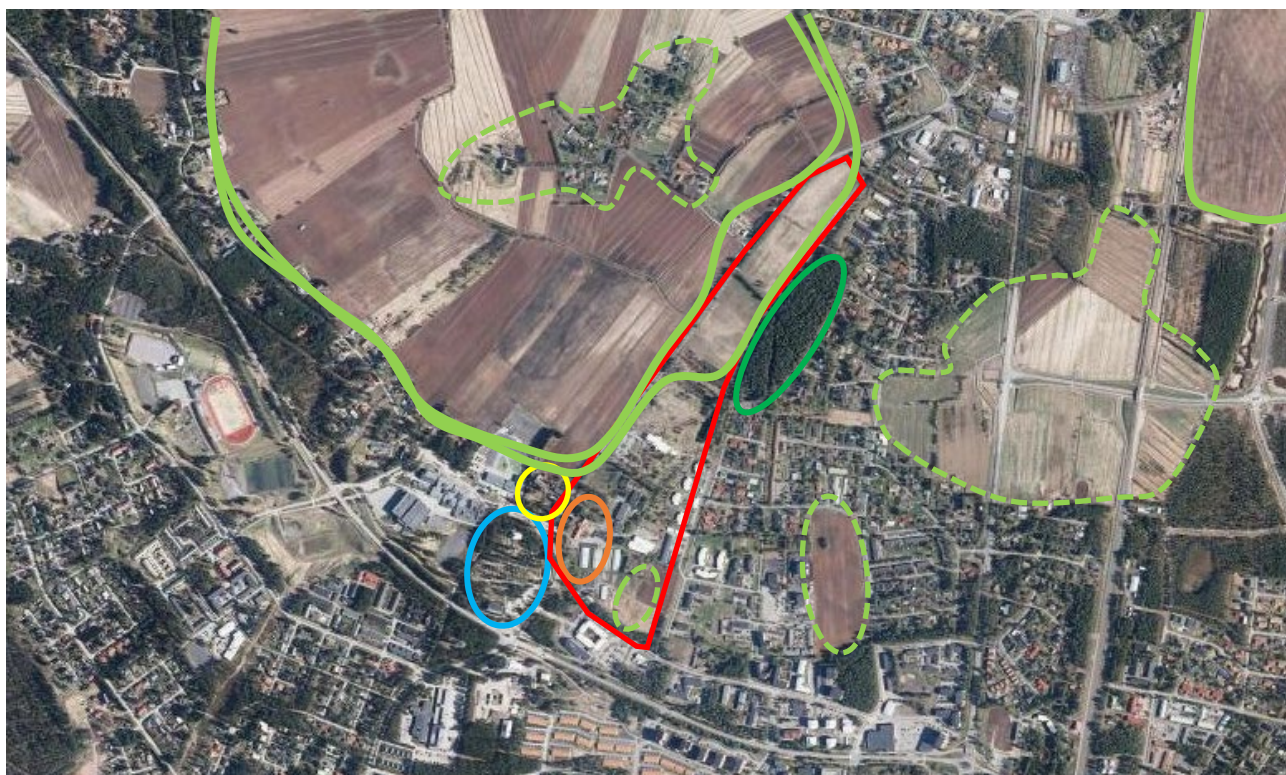
Suunnittelualue sijaitsee Kempeleenharjun pohjoispuolella laskeutuen pohjoista kohti laaksoksi. Maisema avautuu pohjoisen ja lännen suuntaan ja on suljettu idän ja etelän suuntaan. Rakentaminen ja kasvillisuus rajaavat näkymiä, peltoalueet tarjoavat pitkiä näkymäakseleita. Maisemalliset kiintopisteet Kirkonmäki ja Pirilätalo ovat osittain peittyneet kasvillisuuden taakse.



Pirilä, maisemarakenneanalyysi / Suvi Jänkälä, Tekniset palvelut, kaavoitus 2021.



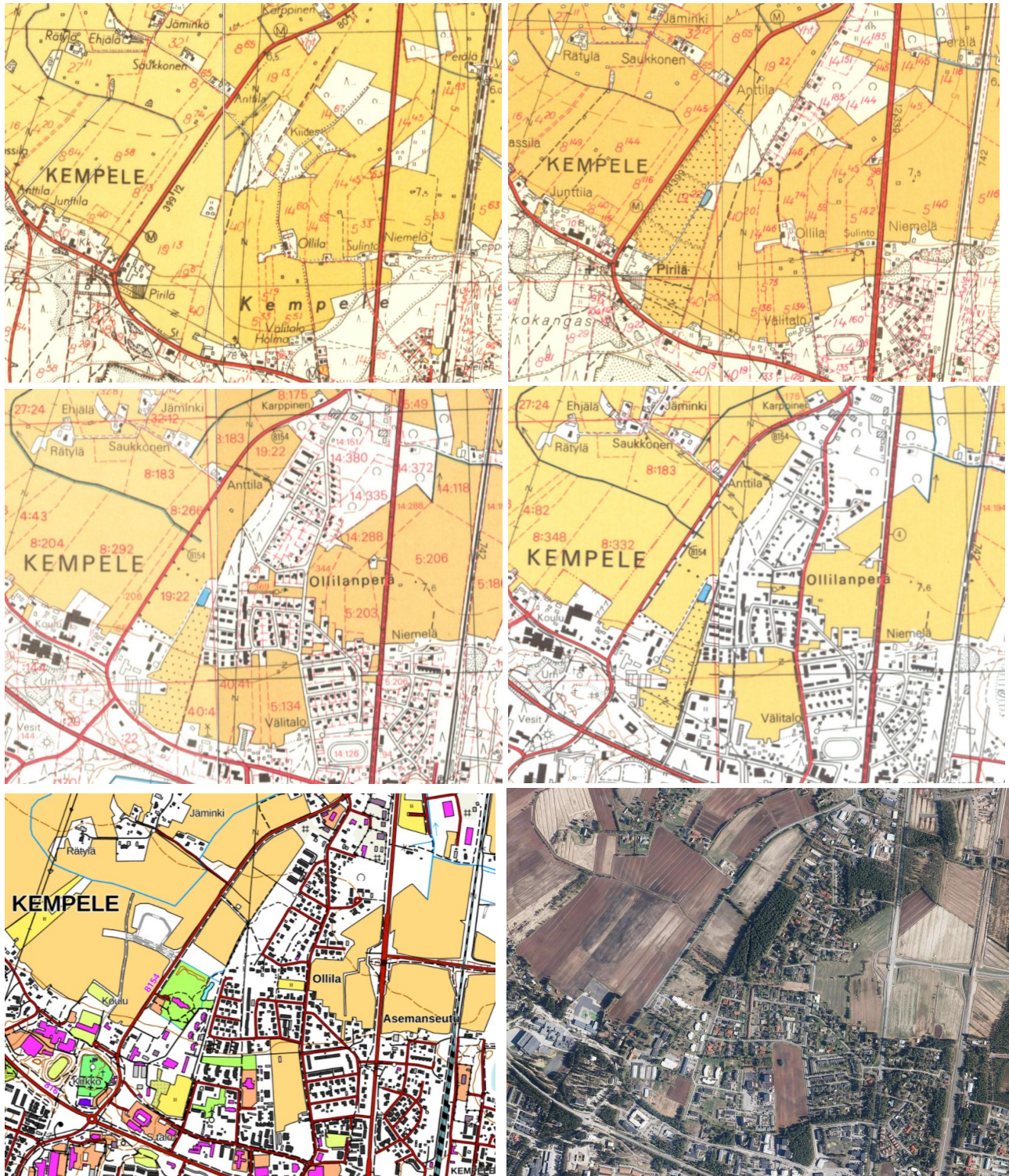
Ilmakuva vuodelta 1946, jolloin maisemarakenne hahmottui selkeästi: maisema oli jakautunut peltolakeuteen ja metsäiseen selänteeseen, joiden välissä tiet ja asutus sijoituivat. Keskeisiä teitä Kempeleen kirkonkylällä olivat Piriläntie ja Vihiluodontie. Kaavamutosalue on osoitettu punaisella, Pirilä oranssilla, Junttila ja nykyinen kotiseutumuseo Marttila keltaisella, kirkonmäki sinisellä, selänteen ja laakson välinen raja vaaleanvihreällä ja Kiiesmetsä vihreällä rajauksella.



Ilmakuva vuodelta 2020, jolloin avara maisematila on supistunut Piriläntien länsipuolelta avautuvaksi ja Pirilän alue on kuroutunut rakennetun alueen sisään.

3.1.2 Maisemakuvan muutos

Maisema on sulkeutunut taajamarakenteen leviämisen, elinkeinorakenteen muutoksen ja peltojen umpeenkasvun myötä.




Rekisterikartat 1953, 1965, 1981, 1989, 2022 taustakartta ja 2020 ortokuva osoittavat, miten taajama on tiivistynyt ja avara tila Piriläntien itäpuolella on vähentynyt. Pirilänlampi näkyy vesialueena 1965 kartassa. <https://kartta.paikkatietoikkuna.fi/>

3.2 Kiiesmetsä

Kiiesmetsä Ollilan alueella on lähes luonnontilassa säilynyt metsäalue kaavamuutosalueen koillispuolella. Kiiesmetsä on otettu Kempeleen kulttuuriympäristöohjelmassa (s.98) numerolla 8 Kempeleen kymmenen kärjessä -kulttuurimaisemakohteiden joukkoon.

Kiiesmetsä on Taajaman osayleiskaavassa 2040 osoitettu merkinnällä kult-8:

kult-2



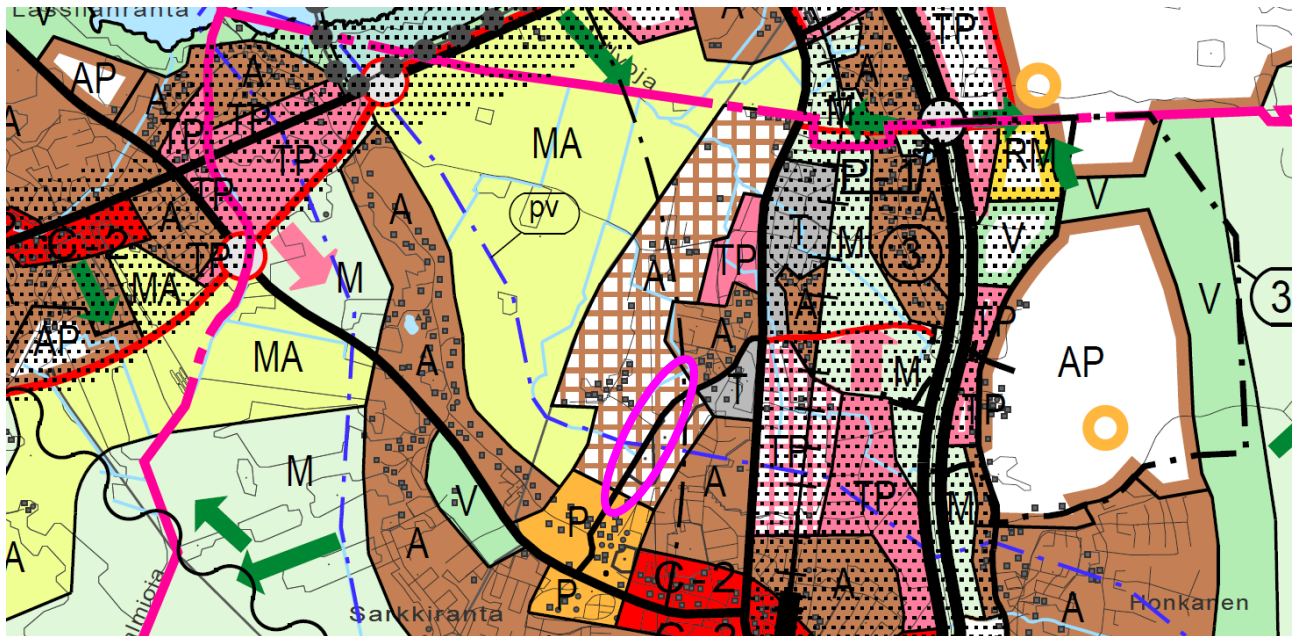
KULTTUURIHISTORIAALISESTI MERKITTÄVÄ ALUE.
 Alueen mahdollisen täydennysrakentamisen tulee tukea kulttuuriympäristöarvojen säilymistä.
 Numerointi viittaa Kempeleen kulttuuriympäristöohjelmaan "Lakeuden äärellä, kaupungin naapurina".

2. Asema-alue ja Kempeleen-Salon osuusmeijeri (mk)
3. Pirilän puutarhaoppilaitoksen alue (mk)
4. Kunnanmartti, kotiseutumuseo (mk)
5. Vanha pappila (mk)
- 8. Kiiesmetsä Ollilan alueella**

3.3 Maisemapellot

Kempeleen kulttuuriympäristöohjelmassa (s.98) Kempeleen kymmenen kärjessä -kulttuurimaisemakohteiden joukkoon on otettu numerolla 6. Maisemallisesti arvokkaat peltoalueet, joista Peltoalueisiin taajaman pohjoispuolella sisältyvät: Peltoalueet Teppolantien varressa, jotka näkyvät myös Vihiluodontieltä. Lentokentäntieltä pensaikot estävät maiseman avautumisen etelään. Seudun yhteisessä yleiskaavassa osoitettu maisemallisesti arvokas peltoalue.

Oulun seudun osayleiskaavakartassa Maisemallisesti arvokas peltoalue (MA) rajautuu Hakamaa/Paiturin tilastoalueeseen, Savikorven asujaimistoon ja sähkölinjaan. Kaavamuutosalue jää rakenteen sisään.



Ote Oulun seudun osayleiskaavasta 2020 (YM 18.2.2005, voimaan 25.8.2006 - muutos ja laajennus VN 8.3.2007, lainvoima 5.6.2007).

MA

MAISEMALLISESTI ARVOKAS PELTOALUE.
 Alue on tarkoitettu maatalouskäyttöön. Alue on maiseman kannalta merkittävä viljelyalue, jolle voidaan rakentaa maatalouskäyttöön tarkoitettuja rakennuksia ja rakennelmia. Alue on avoin pelto tai perinteen mukainen niitty.

MA-merkinnällä osoitetut peltoalueet kuuluvat myös kansainvälisesti tärkeisiin lintualueisiin (IBA) ja Oulun seudun kerääntymisalueeseen. Kempeleenlahdelta asemakaavan reunaan ulottuva osa jää 400 m päähän luoteeseen asemakaavan muutosalueesta.

Piriläntien länsipuolen peltoalueet ovat 1.2 km pituudelta viljelyskäytössä. Sähkölinjan takaiset Taajaman pohjoispuoliset pellot on arvotettu Kempeleen kulttuuriympäristöohjelmassa maisemallisesti arvokkaiksi peltoalueiksi. Kaavamuutoksella ei ole vaikutusta Piriläntien länsipuolella avautuviin peltoalueisiin ja näkymiin.

Kaavamuutosalueen sisäiset pellot ovat aikojen saatossa jääneet taajama-alueen sisään. Niitä ei ole arvotettu.

3.4 Perinnemaisema

Perinnemaisema on perinteisen karjatalouden tai muiden varhaisten elinkeinojen muovaama kulttuurimaisema. Perinnemaisemiin kuuluvat sekä rakennetut perinnemaisemat että ja niitto- ja laiduntalouden synnyttämät kulttuurivaikutteiset luontotyypit eli perinnebiotoopit.

Rakennettuja perinnemaisemia ovat historialliset rakennukset lähiympäristöineen sekä niihin liittyvät rakennelmat, kuten aitat, aidat, eläinsuojat ja tuulimyllyt. Rakennettuun perinnemaisemaan luetaan kuuluvaksi myös varhaisen liikenteen luomat maisemat sekä esihistorialliset ja historialliset maisemakohteet, kuten muinaisjäännekohteet, kalliomaalaukset ja vanhat kirkot. Perinnemaisemiin liittyy runsaasti kulttuurihistoriallisia, maisemallisia ja biologisia arvoja.

<https://fi.wikipedia.org/wiki/Perinnemaisema>

Perinnebiotoopit eli kedot, niityt, hakamaat ja metsälaitumet, ovat perinteisen karjatalouden muovaamia arvokkaita elinympäristöjä.

Pohjois-Pohjanmaan alueelle laadittu ensimmäisen kerran laaja perinnemaisemainventointi vuosina 1992-1996. Inventoinnin tulokset on esitetty julkaisussa Pohjois-Pohjanmaan perinnemaisemat. Inventoinnin mukaan alueella ei ole tuolloin ollut valtakunnallisesti, maakunnallisesti tai paikallisesti arvokkaita perinnemaisemia. ELY-keskukset ja Metsähallitus ovat toteuttamassa päivitysinventointia vuosien 2019-2022 aikana. <https://www.ymparisto.fi/perinnebiotooppieninventointi>

Kartta- ja ilmakuvatarkastelun perusteella asemakaava-alue on pohjoisosaltaan viljelyskäytössä olevaa peltoa.

4 VAIKUTUSTEN ARVIOINTI

4.1 Vaikutukset rakennettuun kulttuuriympäristöön

Kulttuuriympäristövaikutusten arvioinnissa huomioidaan erityisesti asemakaavan vaikutukset rakennetun kulttuuriympäristön arvokohteisiin. Niistä tämän hankkeen kannalta merkittävin on maakunnallisesti arvokas kokonaisuus Pirilän alue. Myös vaikutuksia valtakunnallisesti arvokkaaseen kirkonmäen alueeseen ja paikallisesti arvokkaisiin aluekokonaisuuksiin ja kohteisiin arvioidaan.

4.1.1 Vaikutukset Pirilän alueeseen

Pirilän asemakaavan toteuttaminen aiheuttaa merkittäviä, luonteeltaan pysyviä vaikutuksia Pirilän vanhojen rakennusten ja Pirilätalon ympäristöön. Asemakaavamuutoksessa osoitettavilla käyttötarkoitusten muutoksilla mahdollistetaan rakennusten jäljellä olevien arvojen säilyminen. Arvorakennusten uuden käytön ja korjaustoimien ja niiden ympäristön kohenemisen myötä arvokohteet nousevat paremmin esiin. Ennen yksityiset aidatut alueet ja vanhat arvokkaat rakennukset ja puutarhamaiset alueet avautuvat yleiseen käyttöön osaksi kuntalaisten arkiympäristöä. Orientoituvuus alueella paranee.

Kaavamuutosalueella sijaitsevista rakennuksista puutarhaoppilaitoksen toimintaan liittyvien rakennusten purkaminen on alkanut. Purkaminen köyhdyttää rakennetun ympäristön ajallista kerrostuneisuutta. Uusi rakentaminen eheyttää ja jäsentää ympäristöä lisäten ajallisia kerroksia kokonaisuuteen.



Suunnittelualue ortokuvassa ja asemakaavaehdotuksessa 10.10.2022.

4.1.2 Vaikutukset Piriläntiehen

Piriläntien arvo historiallisena tielinjauksena on tieinventoinnissa määritelty vanhan Pirilän kohdalla luokkaan II (vanhan tien piirteitä jossain määrin säilynyt) ja pohjoisempana Paiturin kohdalla IV (tuhoutuneeksi todettu). Piriläntielle tulisi asemakaavamuutoksen myötä kolme uutta liittymää. Tien pengertäminen ja leventäminen on jo aikaisemmin tuhonnut vanhoille teille ominaisen maastonmyötäisen

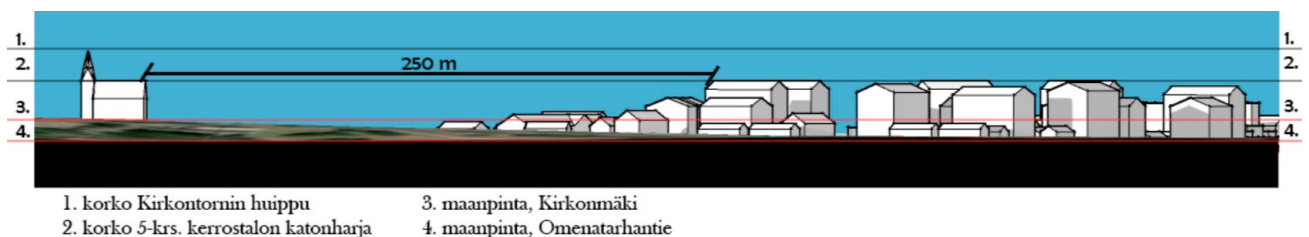
korkeusvaihtelun ja kaartelun. Piriläntie on maantienä ja kirkonkylän keskeisenä ajoväylänä ollessaan kokenut perusteellisia peruseräparannus- ja uudisrakennustöitä, joten asemakaavan toteuttaminen ei vähennä historiallisen tielinjauksen arvoja. Piriläntie tulee olemaan edelleen alueen pääväylä. Kävelijän ja pyöräilijän näkökulmasta Pohjanmaan rantatien linjaus osittain ohitetaan alueen keskelle linjattavalla käpy-väylällä.

Tien korkeusasema vanhan Pirilän kohdalla on jonkin verran pihapiiriä korkeammalla. Vanhat aitat on perustettu lähelle maanpintaa ja aittojen alimmat seinähirret ovat osittain maan sisällä, jolloin katolta tippuva vesi on päässyt roiskumaan maasta seinälle ja ympäröivä kostea maa-aines on lahoittanut puurakenteita. Pirilän mutkaan tehty viisto alikulku, bussipysäkki, jalkakäytävä ja kirkonmäen alle rakennettu koulun pysäköintialue on muuttanut vanhan tien luonnetta. Asemakaavamuutoksen liittyvässä liikenteen yleissuunnittelussa on tutkittu tasoylitystä ja kohtisuorempaa alikulkua, sekä jalkakäytävän poistoa vanhan Pirilän aittojen ja tien välistä. Ehdotusvaiheessa on päädytty esittämään liikennevalo-ohjatun tasoylityksen rakentamista viiston alikulun tilalle. Luokkaan II arvioidun tiejakson alkuperäisyyttä palautetaan, kun epämääräinen alikuluratkaisu puretaan, aittoja ympäröivä jalkakäytävä ja puusto poistetaan ja aittojen perustuksia nostetaan.

4.1.3 Vaikutukset Kirkonmäen alueeseen

Asemakaavan toteutumisella ei ole olennaisia suoria vaikutuksia valtakunnallisesti arvokkaan Kempeleen kirkonmäen rakennustaiteellisiin, rakennushistoriallisiin, historiallisiin tai maisemallisiin arvoihin.

Kirkonmäki hahmottuu itsenäisenä miljöökokonaisuutena, johon avautuu uusia näkymäakseleita suunnitelluilta kävely- ja pyöräilyreiteiltä sekä kaava-alueen itäreunaan rakentuvista kerrostaloista. Pirilän asemakaavassa osoitetaan muutoksia Piriläntien pysäkkijärjestelyihin, kävely- ja pyöräilyreitteihin ja niiden linjauksiin ja suuntautumisiin, mikä parhaimmillaan parantaa kirkonmäen hahmottumista ja orientoitumista alueella sekä korostaa kirkkorakennusta, männikköä ja männikköön nousevia takorautakaiteisia kiviportaita. Kirkonmäki pysyy maisemallisena lakipisteenä, vaikka korkea puusto rakennuksen ympärillä vaikeuttaa kirkon näkymistä kaukomaisemassa ja sen korkeusaseman hahmottumista. Uuden rakentamisen kerrosluku on matalimmillaan kirkonmäen ja vanhan Pirilän läheisyydessä. Asemakaavassa mahdollistettavan rakentamisen kerrosluku nousee asteittain taajamaa kohti. Lisäksi puun osuus uusien kortteleiden rakennusmateriaaleissa kasvaa kirkonmäkeä lähestyttäessä. Korkeusasemaltaan vanhan kirkon kanssa kilpaileva uusi viisikerroksinen rakentaminen jää vanhasta kirkosta noin 250 m päähän.



Alueleikkaus Kempeleen kirkonmäestä ja Pirilän asemakaavamuutoksessa mahdollistettavasta rakentamisesta / Havainnekuvat Suvi Jänkälä, Kempeleen kunta.

Vanhan kirkon restauroituihin maalauksiin vaikuttavaa tärinää voi aiheutua mahdollisista Piriläntien saneeraustoimista ja alikulun purkamisesta alle 100 metrin etäisyydellä vanhasta kirkosta, mikä edellyttää tärinäarvojen sekä painumien seuranta erillisen seurantaohjelman mukaan. Myös AK-kortteleiden 1073-4-5 ja 1075-1 länsireunan rakentaminen sekä YY-tontin 1072-1 pieni lisärakentaminen alle 200 metrin

etäisyydellä Kempeleen vanhasta kirkosta voi edellyttää tärinäherkkien rakenteiden katselmointia ennen rakentamista.



Vanha kirkko Aappoinpolun pyörätien näkymäpäättänä / Havainnekuva Suvi Jänkälä, Kempeleen kunta.

4.2 Vaikutukset kulttuurimaisemaan

Vaikutusten arvioinnissa huomioidaan suunnitellun maankäytön vaikutukset maisemaan. Niistä tämän hankkeen kannalta merkittävimpiä ovat vaikutukset kaavamuutosalueen sisällä oleviin viljelysaukeisiin. Myös vaikutuksia Piriläntien länsipuolen peltoalueisiin arvioidaan.

Pirilän asemakaavan toteuttaminen aiheuttaa merkittäviä, luonteeltaan pysyviä vaikutuksia peltoalueiden, Hovintien varren ja pohjoisosan maisemaan. Kaavamuutos avaa sulkeutuneita maisematiloja, uusia kaupunkitiloja, uusia näkymäakseleita ja näkymiä ympäröiviin maisemiin. Uuden asuinalueen rakentaminen Kiiesmetsään tai Hovintiehen rajautuville viljelysalueille muuttaa maisemaa paikallisesti. Korkean puuston rajaamat sulkeutuneet maisematilat muuttuvat rakennetuiksi asuinkortteleiksi. Vaikutukset ovat suurimmat Piriläntien ja Hovintien varressa. Alueen sisäiset avarat maisematilat muuttuvat rakennetuiksi, jolloin alueen identiteetti muuttuu. Muutoksella voi olla myönteisiä tai negatiivisia vaikutuksia. Kiiesmetsän käyttö voi lisääntyä, mikä voi aiheuttaa ympäristön kulumista.



Ns. Pirilänmutka etelästä ja pohjoisesta käsin. Nuoli osoittaa vanhan kirkon tornia.

4.1.2 Vaikutukset Kirkonmäeltä avautuviin maisemiin

Kirkonmäki sijaitsee Piriläntien mutkassa vastapäätä Pirilän tilaa ja asemakaava-aluetta. Vanha kirkko sijaitsee korkeustasolla noin + 18 ja Pirilän rakennukset + 11 m merenpinnasta. Kirkonmäki on maisemarakenteessa maisemallinen solmukohta, mutta runsaan puuston takia se ei hahmotu sellaisena. Myöskään vanhan Pirilän rakennukset eivät ilman kasvillisuuden raivausta näy kirkonmäeltä kartanoa ympäröivän kasvillisuuden takia. Asemakaavan toteutumisella ei ole olennaisia suoria vaikutuksia valtakunnallisesti arvokkaan Kempeleen kirkonmäen arvoihin. Kirkonmäen miljöökokonaisuudella ei ole selkeää rakenteellista yhteyttä tai näkymäyhteyttä Piriläntien itäpuolella sijaitsevaan kaavamuutosalueeseen. Kuitenkin ns. Pirilänmutkan alikulun purkamisella ja tasoylityksen rakentamisella voi olla tiealueella risteystä selkeyttävä ja alkuperäisyyttä palauttava vaikutus.

4.2.2 Vaikutukset Piriläntieltä avautuviin maisemiin

Piriläntieltä avautuu näkymäakseleita yleiskaavassa ja Kempeleen kulttuuriympäristöohjelmassa osoitettuihin paikallisiin maisemallisesti arvokkaisiin peltoalueisiin, jotka sijaitsevat 400 m etäisyydellä suunnittelualueesta. Kaavamuutoksella ei ole vaikutusta näiden näkymien hahmottumiseen. Poikkiyhteykskatu tuo uuden tarkastelukulman Piriläntien itäpuolen maisemiin. Piriläntien luoteispuolella välittömästi suunnittelualueesta luoteeseen avautuvat pienemmät peltoaukeat. Näiden hahmottumiseen kaavan toteuttaminen ei aiheuta muutosta, mutta kaavamuutos tiivistää alueiden välistä reunaa eheyttäen sitä ja korostaen rakennetun ja avaran alueen välisiä eroja. Lisäksi alueen toteutuminen tuo maisemille lisää ”katsojia”, kun Piriläntien varren rakennuksista avautuu näkymiä alueelle.

4.3 Vaikutukset arkeologiseen kulttuuriperintöön

Olevalla suunnittelualueella on muinaismuistolain (295/1963) suojelema kiinteä muinaisjäänös Pirilä (muinaisjäänöstunnus 1000045320). Muinaisjäänösalue on rajattu ja osoitettu sm-merkinnällä muinaismuistolailla (295/1963) rauhoitetuksi kiinteäksi muinaisjäänökseksi, jonka *kaivaminen, peittäminen, muuttaminen, vahingoittaminen, poistaminen ja muu siihen kajoaminen on kielletty. Aluetta koskevista tai siihen liittyvistä suunnitelmista on pyydettävä alueellisen vastuumuseon (Pohjois-Pohjanmaan museo) lausunto.*

Mikäli muinaisjäänösalueelle osoitetaan rakentamista tai muuta muuttuvaa maankäyttöä ja suunnitelmien toteuttamisessa joudutaan kajoamaan muinaismuistolain suojelemaan kiinteään muinaisjäänökseen, tulee hanke toteuttaa Museovirastolta haettavan muinaismuistolain 11 § mukaisen kajoamisluvan tai 13 § mukaisten neuvottelujen kautta. Kajoamislupamenettelyssä Museovirasto arvioi, onko kajoaminen muinaisjäänökseen mahdollista, ja mitkä kajoamisen ehdot ovat. Näin toimimalla suunnitellulla maankäytöllä ei ole haitallisia vaikutuksia arkeologiseen kulttuuriperintöön.

Asemakaavaprosessiin liittyvässä arkeologisessa tarkkuusinventaoinnissa alueen arkeologinen potentiaali on tunnistettu, muinaisjäänösalue on voitu rajata maastoon ja siihen liittyviä arvoja voidaan tulevassa maankäytössä vaalia. Siten asemakaavaprosessi selvityksineen on edesauttanut arkeologisen kulttuuriperinnön säilymistä.

4.4 Vaikutukset perinnebiotooppeihin

Pohjois-Pohjanmaan alueelle laadittu laaja perinnemaisemainventointi on tehty vuosina 1992-1996. Inventoinnin tulokset on esitetty julkaisussa Pohjois-Pohjanmaan perinnemaisemat (Vainio ja Kekäläinen (toim.), Pohjois-Pohjanmaan ympäristökeskus, 1997). Inventoinnin mukaan alueella ei ole tuolloin ollut valtakunnallisesti, maakunnallisesti tai paikallisesti arvokkaita perinnemaisemia.

5 JOHTOPÄÄTÖKSET – OLENNAISET VAIKUTUKSET JA NIIDEN VÄHENTÄMINEN

5.1 Yhteenveto olennaisista vaikutuksista

Tässä selvityksessä on arvioitu Pirilän asemakaavaluonnoksen vaikutuksia kulttuuriympäristöön (rakennettuun kulttuuriympäristöön, kulttuurimaisemaan, arkeologiseen kulttuuriperintöön ja perinnemaisemiin). Vaikutusten arvioinnissa on huomioitu erityisesti asemakaavan vaikutukset arvoalueisiin ja -kohteisiin. Arvoalueista merkittävin on valtakunnallisesti arvokas kokonaisuus Kempeleen kirkonmäki, mutta vaikutukset ovat suurimmat maakunnallisesti ja paikallisesti arvokkaisiin aluekokonaisuuksiin ja kohteisiin. Arvioinnin pohjalta on pohdittu toimenpiteitä vaikutusten ja niiden merkittävyyden vähentämiseksi.

Asemakaavan toteutumisella ei ole olennaisia suoria vaikutuksia valtakunnallisesti arvokkaan Kempeleen kirkonmäen rakennustaiteellisiin, rakennushistoriallisiin, historiallisiin tai maisemallisiin arvoihin. Kirkonmäki hahmottuu itsenäisenä miljöökokonaisuutena, jolla ei ole selkeää rakenteellista yhteyttä tai näkymäyhteyttä Piriläntien itäpuolella sijaitsevaan kaavamuutosalueeseen.

Vanhan Pirilän rakennukset pihapiireineen on maakunnallisesti merkittävä kulttuurihistoriallinen kohde. Asemakaavan toteuttamisen vaikutukset rakennetun kulttuuriympäristön arvoihin ovat suurimmat vanhan Pirilän pihapiiriin ulkopuolella. Pihapiiriin on suunniteltu maltillista täydennysrakentamista.

Pirilän asemakaavan toteuttaminen aiheuttaa merkittäviä, luonteeltaan pysyviä vaikutuksia Pirilän vanhojen rakennusten ja Pirilätalon ympäristöön sekä Hovintien varren ja pohjoisosan maisemaan. Uuden asuinalueen rakentaminen Kiiesmetsään tai Hovintiehen rajautuville viljelysalueille muuttaa maisemaa paikallisesti. Korkean puuston rajaamat sulkeutuneet maisematilat muuttuvat rakennetuiksi asuinkortteleiksi. Vaikutukset ovat suurimmat alueen sisällä Piriläntien ja Hovintien varressa. Tosin alue on muuttumassa ilman kaavamuutostakin omistajanvaihdoksen ja purkujen takia. Asemakaavan toteutumisen kautta alueelle syntyy uusia kulkuyhteyksiä, kaupunkitiloja, näkymäakseleita ja näkymiä ympäröiviin maisemiin.

Kirkonseudun asuntoalueen ns. Tähkälän kulttuuriympäristövaikutusten arvioinnin johtopäätösten mukaan *Jatkossa on hyvä kiinnittää huomiota muiden lähialueille suunniteltavien asemakaavojen aiheuttamiin samansuuntaisiin kulttuuriympäristövaikutuksiin ja kaavojen yhdessä aiheuttamiin yhteisvaikutuksiin.* Johtopäätösten viittaamat ”lähialueille laadittavat kaavat” eivät ole vielä tulleet vireille. Pirilän alueen rakentamisella Piriläntien sulkeutuneella itäpuolella on erityyppisiä vaikutuksia kuin asemakaavan laajentamisella Piriläntien länsipuolisilla avoimilla alueilla. Kaavamuutos aiheuttaa alueen sisäisiä muutoksia, jotka eivät aiheuta niin laaja-alaisia visuaalisia vaikutuksia kuin avoimella alueella tapahtuvat muutokset.

Positiivisia vaikutuksia kulttuuriympäristöön:

- Asemakaavamuutoksessa osoitettavilla käyttötarkoitusten muutoksilla mahdollistetaan rakennusten jäljellä olevien arvojen säilyminen ja palautuminen.
- Arvorakennusten uuden käytön ja korjaustoimien ja niiden ympäristön kohenemisen myötä arvokohteet nousevat paremmin esiin.
- Laiminlyödyt ympäristön osat uusiutuvat.

- Kaavamuutos avaa sulkeutuneita maisematiloja, uusia kulkureittejä ja uusia näkymiä.
- Ennen yksityiset alueet avautuvat yleiseen käyttöön osaksi kuntalaisten arkiympäristöä.
- Orientoituvuus alueella paranee.
- Alueen identiteetti muuttuu. Muutos voi olla myönteinen ja/tai kielteinen.
- Arkeologisen kulttuuriperinnön arvot on tunnistettu ja niitä voidaan vaalia.

Mahdollisia kulttuuriympäristöön kohdistuvia riskejä:

- Alueen sisäiset avarat maisematilat muuttuvat sulkeutuneiksi.
- Kaavamuutos silpoo aluetta erilaisten käyttötarkoitusten kesken, jotka saattavat häiriintyä toisistaan. Eri käyttötarkoitukset saattavat sulkea alueita yleiseltä käytöltä ja aiheuttaa sekavasti hahmotettavia tiloja.
- Pohjanmaan rantatien linjaus osittain ohitetaan alueen keskelle linjattavalla käpy-väylällä.
- Kiiesmetsän käyttö voi lisääntyä. Lisääntyvällä käytöllä voi olla haitallisia vaikutuksia luontoympäristöön.

5.2 Vaikutusten vähentäminen

Parhaimmillaan Pirilän asemakaava mahdollistaa uuden omaleimaiseksi ja identiteetiltään vahvaksi muodostuvan asuinalueen rakentamisen kulttuurihistoriallisesti arvokkaan aluekokonaisuuden lähituntumaan.

Alueen rakentamista on ohjattu rakentamistapaohjeilla, joissa kiinnitetään huomiota rakennusten sijaintiin vanhan Pirilän ympäristössä, pihapiirien muodostumiseen, pihojen ja yleisten alueiden viherrakentamiseen, asuinalueelta ympäristöön avautuviin näkymiin, rakennusten materiaaleihin esim. puurakentamisen suosimiseen, mittasuhteisiin ja ominaispiirteisiin, kuten väritykseen, sekä pihapiirien ja rakennusten valaistukseen. Pihapiiriin sijoitettavaa uudisrakentamista on ohjattu kaavamääräyksillä ja rakennustapaohjeilla siten, että uudet rakennukset sopivat arkkitehtuuriltaan ja mittasuhteiltaan yhteen olemassa olevien arvorakennusten kanssa. Rakennustapaohjeissa suosituksena on hyödyntää alueen rakennusperinteelle tyypillisiä piirteitä.



Vanhaa ja uutta Pirilää.

Pirilätalon tuleva käyttö, laajennus ja Piriläntien varren täydennysrakentaminen on tärkeää toteuttaa harkiten ja laadukkaasti. Tulevaisuudessa voisi olla syytä tarkastella Pirilätalon mahdollisen suojelun tarve ja arvo paikallisesti merkittävänä kulttuurihistoriallisena osana Pirilän aluekokonaisuutta. Rakennusta ei ole

arvotettu, mutta se on edustanut 40 vuoden ajan Kempeleen puutarhuri-, maatalous- ja puutarhaoppilaitosta ja sen maankuuluja kevätnäyttelyjä. Se on uusi osa kartanomiljöön ympärille kehittynyttä perinteikästä ja vihreää kampusaluetta ja puutarhaoppilaitoksen miljöötä. Rakennuksella on myös symbolimerkitystä.

Asemakaavalla ei ole vaikutusta Piriläntieltä länteen avautuviin maisemiin. Sen sijaan asuinalueen rakentaminen tulee muuttamaan selvästi Piriläntien itäpuolelle avautuvaa maisemaa. Maisemavaikutusten vähentämiseksi kavasuunnittelussa on varmistettu, että Piriläntieltä rakenteen sisään avautuvia näkymiä ja olevia puurivejä pystytään paikoin säilyttämään. Piriläntieltä itään olisi suotavaa säilyä näkymäakseleita alueille, jotka säilyvät avoimina (Pirilänlammen ympäristö, poikkikadun kohta, vanhan Pirilän rakennusten palstaviljely/siirtolapuutarha-alue jne.)

Asemakaavan toteuttamisen aiheuttamia vaikutuksia on pyritty vähentämään kaavaratkaisuilla ja kaavamääräyksillä. Toteutuksessa maisemalle ominainen vihreys olisi hyvä säilyttää osana korttelien viheralueita. Pihapiireistä tulisi avata paikoin myös Piriläntien yli kaukomaisemaan suuntautuvia näkymiä.



Näkymä pohjoiseen ennen ja jälkeen kaavamuutoksen.